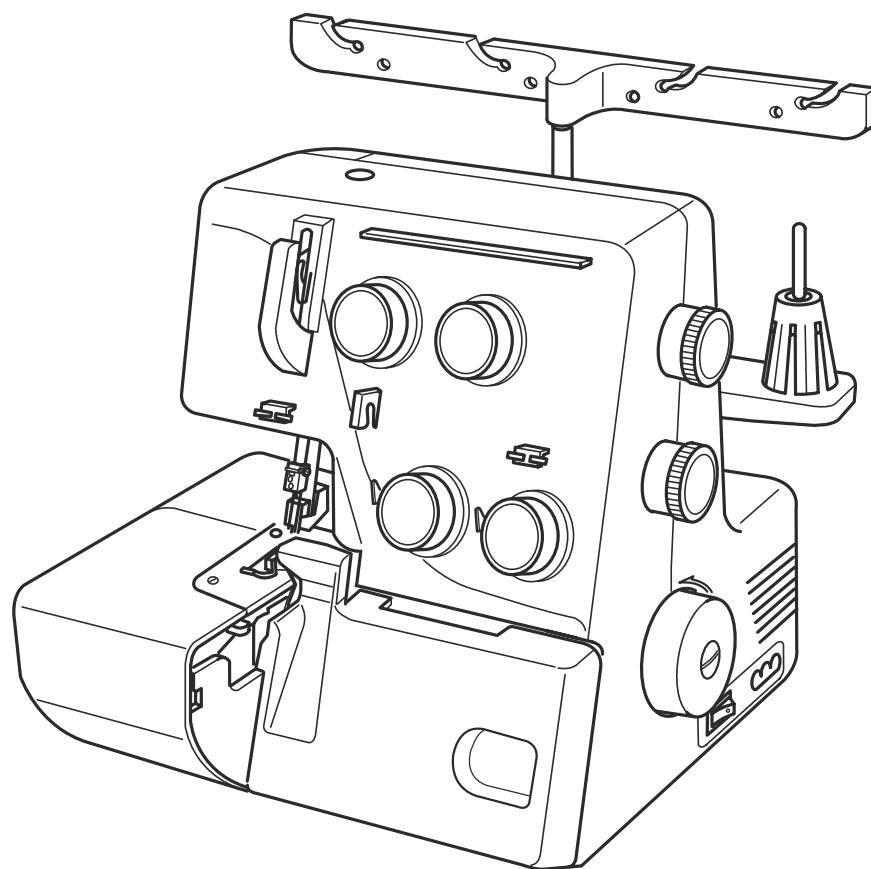


MANUALE D'ISTRUZIONI



ISTRUZIONI DI SICUREZZA IMPORTANTI

Questa macchina per cucire è stata progettata e costruita solo per uso DOMESTICO.

Leggere tutte le istruzioni prima di usarla.

PERICOLO – Per ridurre il rischio di scosse elettriche:

1. Non lasciare mai la macchina incustodita con la spina inserita nella presa. Staccare sempre la spina dalla presa subito dopo l'uso e prima della pulizia.
2. Staccare sempre la spina prima di cambiare la lampadina. Sostituire la lampadina con una dello stesso tipo di 15 Watt.
3. Non toccare la macchina se è caduta in acqua. Staccare immediatamente la spina.
4. Non mettere o tenere la macchina dove potrebbe cadere o può essere spinta in una vasca o lavello. Non metterla o lasciarla cadere in acqua o altro liquido.

AVVERTENZA – Per ridurre il pericolo di ustioni, incendi, scosse elettriche o lesioni alle persone:

1. Non lasciarla usare come giocattolo. È necessaria la massima attenzione quando questa macchina è usata da o vicino a bambini.
2. Usare questa macchina solo per lo scopo previsto come descritto in questo manuale. Usare solo gli accessori raccomandati dalla casa produttrice come indicato in questo manuale.
3. Non utilizzare mai questa macchina se ha un cavo o una spina danneggiati, se non funziona bene, se è stata lasciata cadere o si è danneggiata o se è caduta in acqua. Riportare la macchina al rivenditore autorizzato o al centro assistenza più vicino per farla controllare, riparare, regolare elettricamente o meccanicamente.
4. Non utilizzare mai la macchina con le aperture per l'aria bloccate. Mantenere le aperture per la ventilazione di questa macchina per cucire e il pedale liberi dall'accumulo di lanugine, polvere e pezzi di stoffa.
5. Non lasciar cadere o inserire nulla nelle aperture.
6. Non usare all'aperto.
7. Non utilizzarla dove si usano prodotti aerosol (spray) o dove si somministra ossigeno.
8. Per scollegarla, girare tutti i comandi nella posizione di spento ("0"), quindi staccare la spina dalla presa.
9. Non staccare la spina tirando il cavo. Per staccare la spina, tirare la spina stessa, non il cavo.
10. Non avvicinare le dita alle parti in movimento. Usare particolare cautela intorno all'ago e ai coltelli della macchina per cucire.
11. Usare sempre la placca dell'ago adatta. Una placca non idonea può far spezzare l'ago.
12. Non usare aghi incurvati.
13. Non tirare o spingere la stoffa mentre si cuce. Così facendo si potrebbe piegare l'ago e spezzarlo.
14. Spegnerla ("0") per effettuare delle regolazioni nella zona dell'ago, come l'infilatura, la sostituzione dell'ago, l'avvolgimento del filo sulla spolina o la sostituzione del piedino premistoffa e cose simili.
15. Staccare sempre la spina della macchina per cucire dalla presa elettrica quando si staccano i coperchi, si effettua la lubrificazione o si eseguono le altre regolazioni descritte in questa guida dell'utente.

CONSERVARE QUESTE ISTRUZIONI



Per lo smaltimento, questo prodotto deve essere riciclato con la legge nazionale di conformità relativa per quanto riguarda i prodotti elettrici / elettronici. In caso di dubbio contattare il vostro rivenditore per ulteriori informazioni.

(Solo per Unione Europea)

INDICE

PREPARAZIONE

Parti della macchina	2
Accessori standard	2
Collegamento della macchina all'alimentazione elettrica	3
Controllo della velocità di cucitura	3
Per la sicurezza dell'utente	3
Come girare il volantino	4
La posizione della barra di guida del filo	4
Sostituzione dell'ago	5
Sollevamento ed abbassamento del piedino premistoffa	5
Smontaggio del piedino premistoffa	6
Montaggio del piedino premistoffa	6
Regolazione della pressione del piedino	6
Regolazione della lunghezza del punto	7
Regolazione del rapporto di trasporto differenziale	7
Come regolarla	7
Per disattivare il coltello superiore	8
Per attivare il coltello superiore	8
Regolazione della larghezza di taglio	9
Regolazione del pomello d'impostazione della placca dell'ago	10
Infilatura sulla macchina	11
• Infilatura del crochet inferiore	11
• Infilatura del crochet superiore	15
• Come infilare solo il crochet superiore	16
• Infilatura dell'ago a destra	17
• Infilatura dell'ago a sinistra	19

CUCITURA DI PROVA

Inizio della cucitura	21
Fine della cucitura	21
Cucitura continua	21
Come usare le linee guida	21
Saldatura delle cuciture	22
Tensione dei filo (4 fili)	23
Infilatura sulla macchina (3 fili)	25
Tensione dei filo (3 fili)	26
Tabella dei fili e degli aghi	27

ORLO ARROTOLATO, ORLO A FESTONCINO E ORLO STRETTO

Impostazione della macchina e manopole di regolazione di filo, tessuto e valori di tensione	28
Tensione del filo	29
Per i migliori risultati	30

SORFILATURA DECORATIVA

Filo e tessuto	31
Impostazione della macchina	31

ARRICCIATURA

Filo e tessuto	31
Impostazione della macchina	31

PIEGHETTATURA

Filo e tessuto	32
Impostazione della macchina	32
Cucitura	32

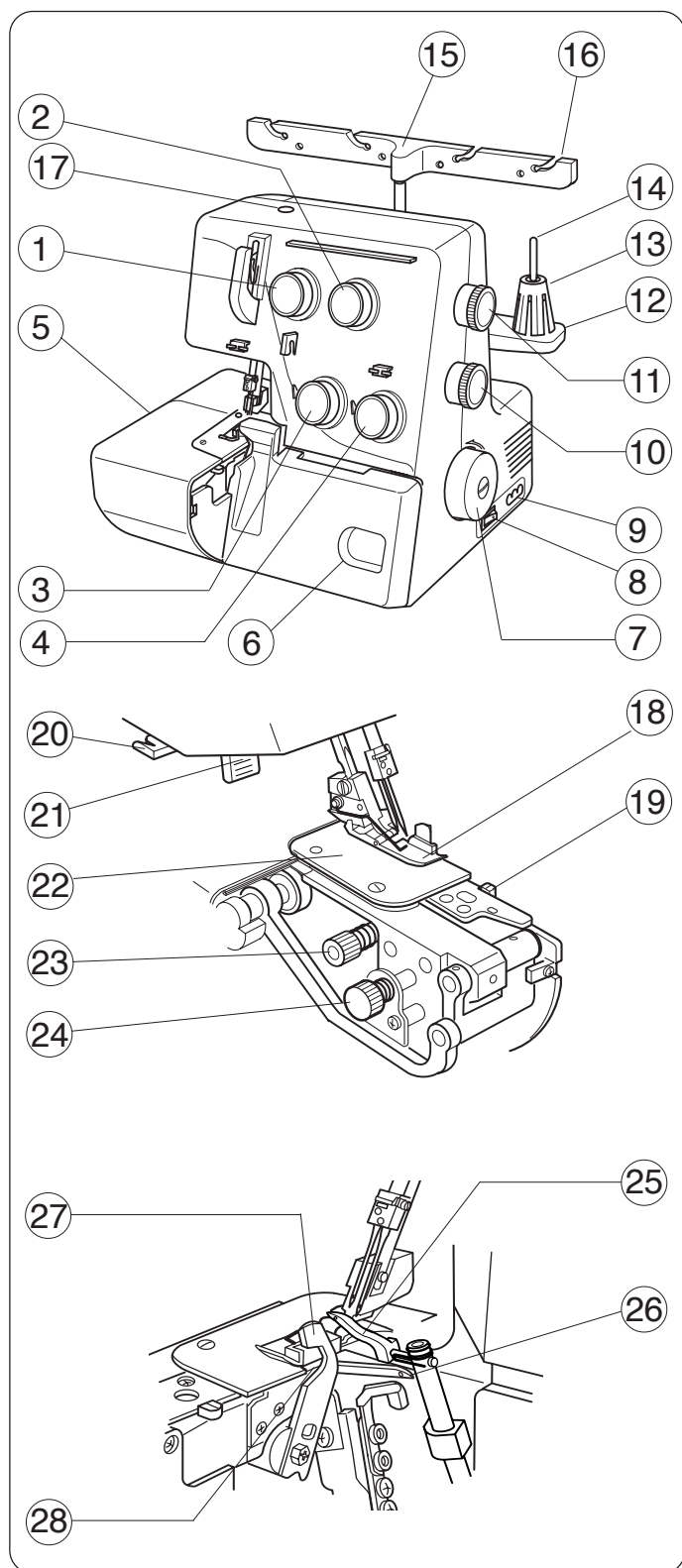
MANUTENZIONE DELLA MACCHINA

Sostituzione del coltello superiore	33
Pulizia dell'area intorno al coltello superiore	33
Sostituzione della lampadina	34
Pulizia della griffa	34
Lubrificazione della macchina	35
Trasporto della macchina	35
Diagnostica	36

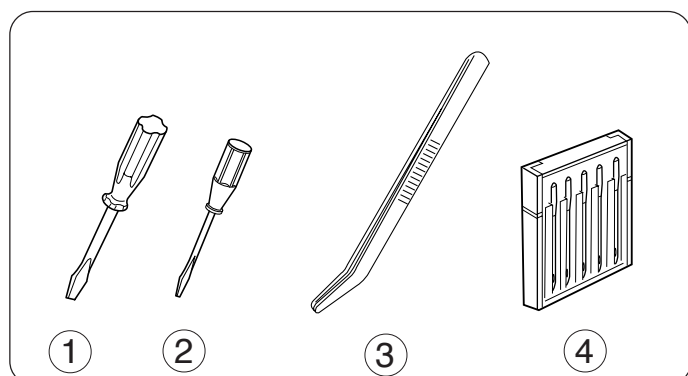
ACCESSORI EXTRA

PREPARAZIONE

Parti della macchina



- ① Manopola tensione filo ago sinistro
- ② Manopola tensione filo ago destro
- ③ Manopola tensione filo crochet superiore
- ④ Manopola tensione filo crochet inferiore
- ⑤ Coperchio laterale
- ⑥ Coperchio crochet
- ⑦ Volantino
- ⑧ Interruttore elettrico
- ⑨ Presa macchina
- ⑩ Manopola trasporto differenziale
- ⑪ Manopola lunghezza punto
- ⑫ Supporto rocchetti
- ⑬ Portarocchetto
- ⑭ Perno rocchetto
- ⑮ Barra guida filo
- ⑯ Guida filo
- ⑰ Vite regolazione pressione
- ⑱ Piedino premistoffa
- ⑲ Pomello impostazione placca ago
- ⑳ Taglia-filo
- ㉑ Leva piedino premistoffa
- ㉒ Placca ago
- ㉓ Manopola regolazione larghezza di taglio
- ㉔ Pomello di rilascio coltello superiore
- ㉕ Crochet superiore
- ㉖ Crochet inferiore
- ㉗ Coltello superiore
- ㉘ Coltello inferiore



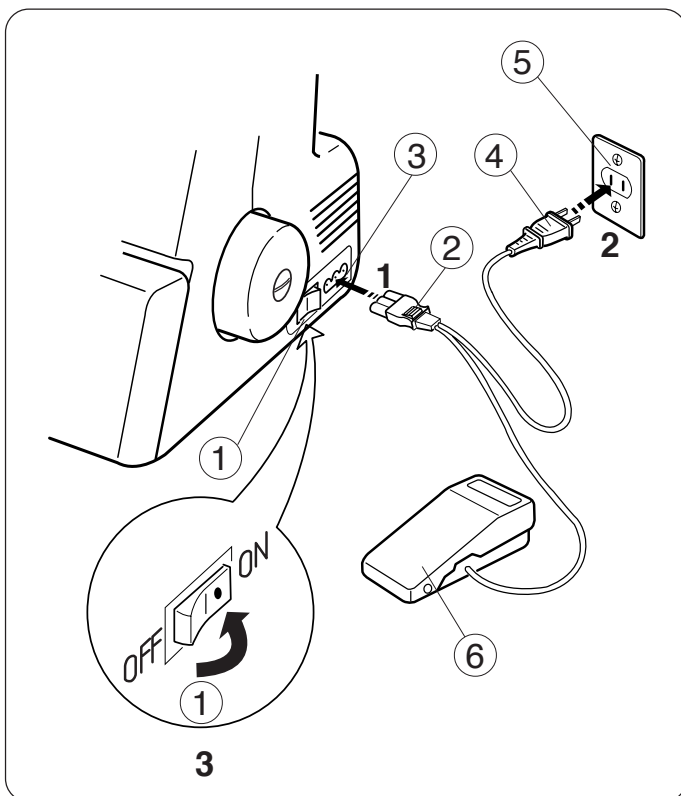
Accessori standard

- ① Cacciavite (grande)
- ② Cacciavite (piccolo)
- ③ Pinzette
- ④ Serie aghi

Collegamento della macchina all'alimentazione elettrica

1. Spegnerne l'interruttore elettrico ed inserire la spina della macchina nella presa corrispondente.
2. Collegare la spina dell'alimentazione elettrica con la rete di alimentazione.
3. Accendere l'interruttore elettrico.

- ① Interruttore elettrico
- ② Spina macchina
- ③ Presa macchina
- ④ Spina alimentazione elettrica
- ⑤ Alimentazione elettrica
- ⑥ Pedale controllo velocità



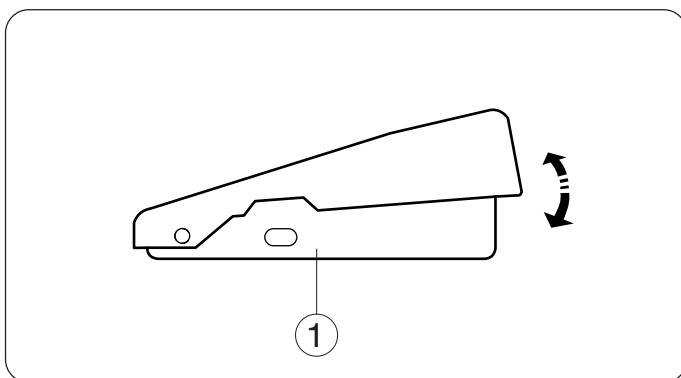
Controllo della velocità di cucitura

La velocità di cucitura può essere modificata tramite il pedale.

Più lo si preme e più veloce va la macchina.

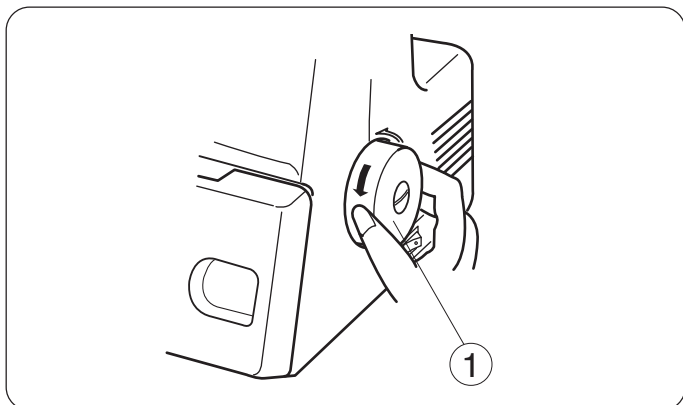
Appoggiare il piede sul pedale con la leva del piedino premistoffa sollevata ed esercitarsi a controllare la velocità.

- ① Pedale controllo velocità



Per la sicurezza dell'utente:

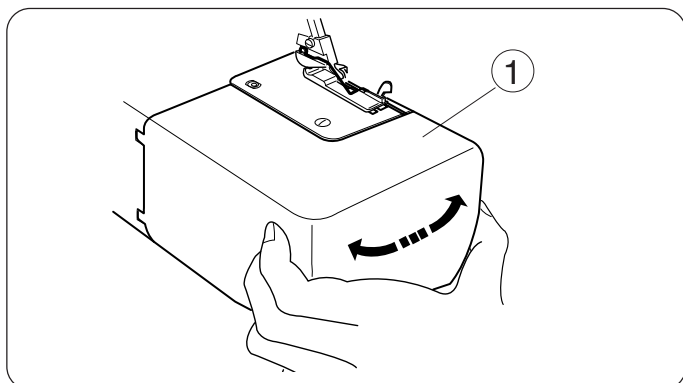
- * Durante l'uso, tenere sempre sott'occhio la parte che si sta cucendo e non toccare nessuna delle parti in movimento, come la leva di raccolta del filo, i crochet, il volantino, l'ago e i coltelli.
- * Scollegare sempre la macchina dall'alimentazione elettrica:
 - quando si lascia la macchina incustodita
 - quando si montano o smontano dei pezzi
 - quando si infila il filo sulla macchina o la si pulisce.
- * Non appoggiare niente sul pedale di controllo della velocità, eccetto che per usare la macchina.



Come girare il volantino

Girare sempre il volantino verso di sé (in senso antiorario).

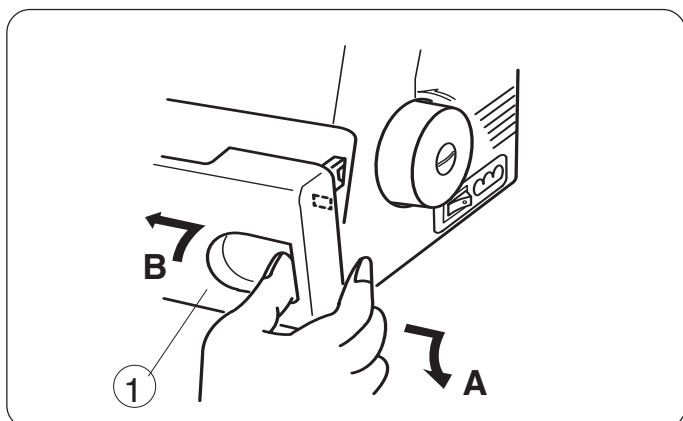
- ① Volantino



Apertura e chiusura del coperchio laterale

Per aprirlo: Spegnerne il coperchio laterale nella parte di sinistra.

Per chiuderlo: Spegnerne il coperchio laterale nella destra verso la macchina.



Apertura e chiusura del coperchio del crochet

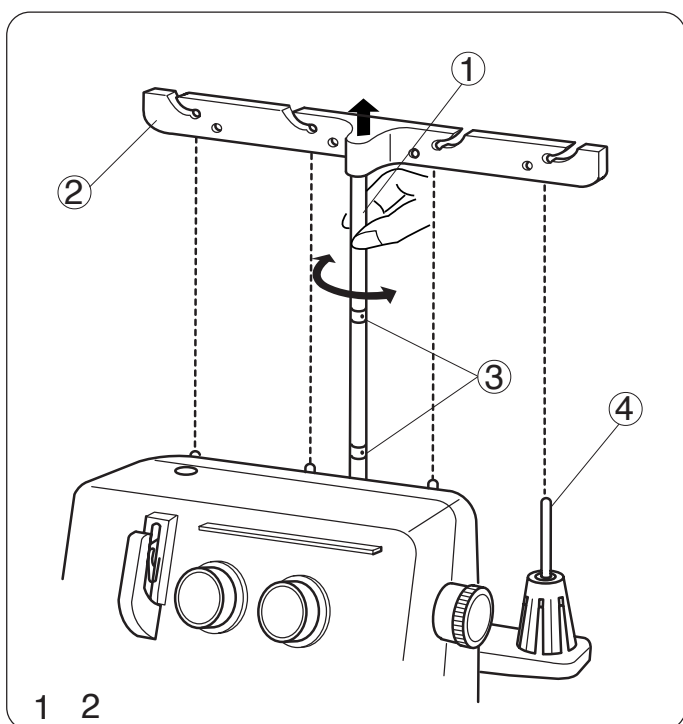
Per aprirlo: Tirare il coperchio del crochet verso di sé spingendo contemporaneamente verso sinistra col pollice fino a dove arriva.

Per chiuderlo: Sollevare il coperchio del crochet e spingerlo contro la macchina. Il coperchio del crochet si inserisce automaticamente in posizione con un solo scatto.

- ① Coperchio crochet.

NOTA:

Chiudere sempre il coperchio del crochet quando si sta usando la macchina.

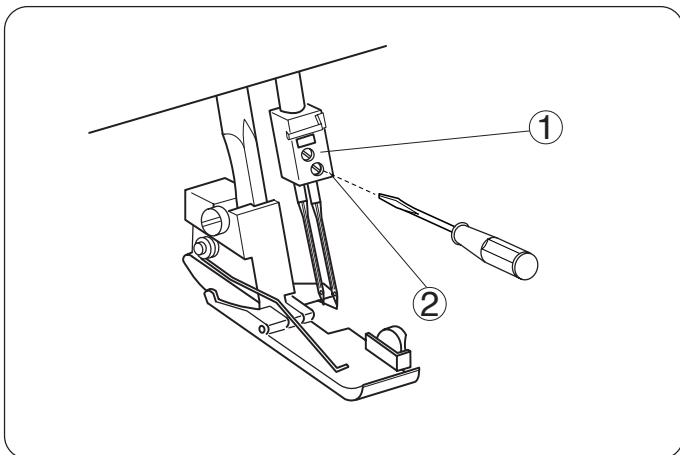


La posizione della barra di guida del filo

1. Tirare la barra della guida del filo fino a dove arriva.
2. Girare la barra della guida del filo in modo che le guide del filo siano esattamente sopra ai perni del rocchetto.

- ① Barra guida filo
- ② Guida filo
- ③ Fermi
- ④ Perno rocchetto

* Controllare che i due fermi sull'asta filettata della guida, come illustrato, siano impostati in posizione corretta.



Sostituzione dell'ago

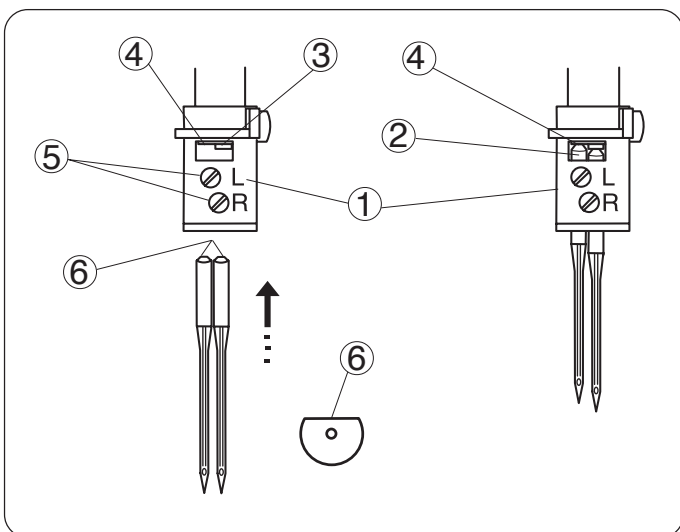
Spegnere l'interruttore elettrico e staccare la spina della macchina.

Alzare l'ago nella sua posizione più alta.

Poi allentare la vite del morsetto porta-ago sinistra o destra dell'ago che si desidera smontare.

- ① Vite morsetto porta-ago sinistra
- ② Vite morsetto porta-ago destra

* Usare l'ago HA-1SP n° 14 o n° 11.



Per montare l'ago a destra

Inserire un ago nuovo nel morsetto porta-ago con il lato piatto verso il retro, fino a quando la cima dell'ago tocca il perno di fermo, poi serrare la vite di destra del morsetto porta-ago.

Per montare l'ago a sinistra

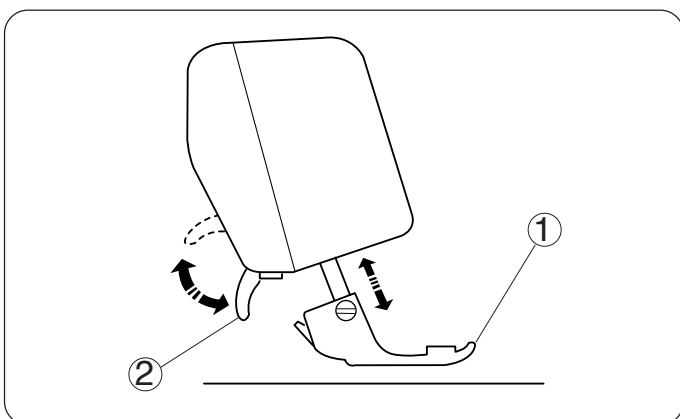
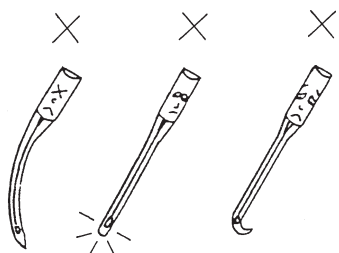
Inserire un nuovo ago nel morsetto porta-ago con il lato piatto verso il retro, fino a quando la cima dell'ago tocca il bordo della barra dell'ago, poi serrare la vite di sinistra del morsetto porta-ago.

* Quando gli aghi sono montati correttamente, l'ago sinistro è più alto di quello destro.

* Usare l'ago HA-1SP n° 14 o n° 11.

- ① Morsetto porta-ago
- ② Ago
- ③ Perno di fermo dell'ago
- ④ Bordo della barra dell'ago
- ⑤ Viti morsetto porta-ago
- ⑥ Lato piatto sul retro

* Non usare aghi che siano incurvati o smussati

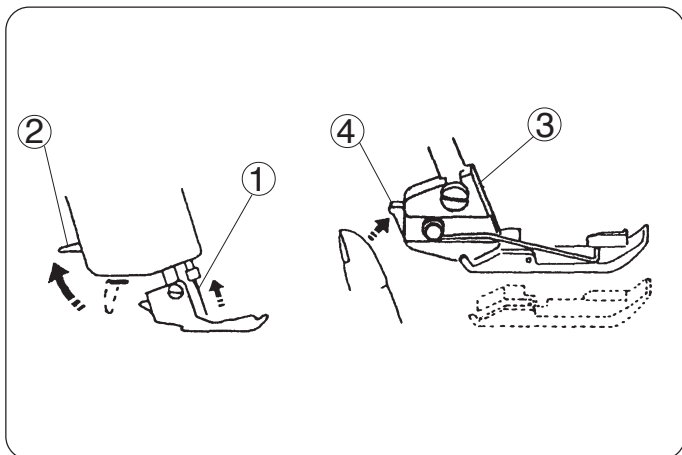


Sollevamento ed abbassamento del piedino premistoffa

Sollevando o abbassandone la leva, il piedino premistoffa si alza o si abbassa.

* Durante l'uso della macchina, tenere il piedino premistoffa abbassato, tranne che quando si alimenta il filo sulla macchina o si fa una prova senza i fili.

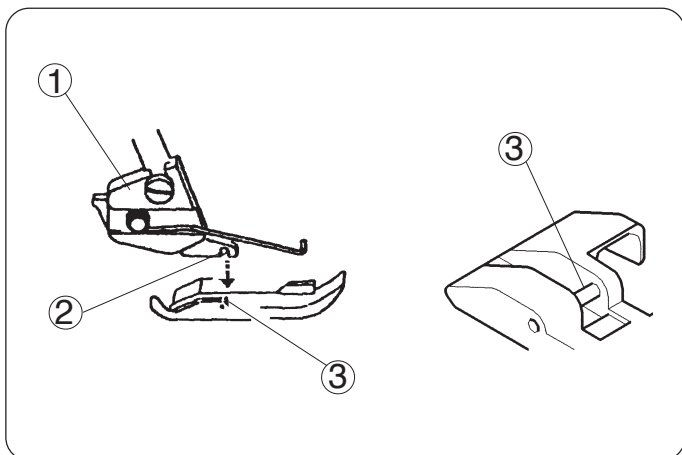
- ① Piedino premistoffa
- ② Leva piedino premistoffa



Smontaggio del piedino premistoffa

1. Spegner l'interruttore elettrico e staccare la spina della macchina.
2. Alzare l'ago e il piedino premistoffa.
3. Premere la leva situata dietro al supporto del piedino. Così facendo il piedino premistoffa si stacca.

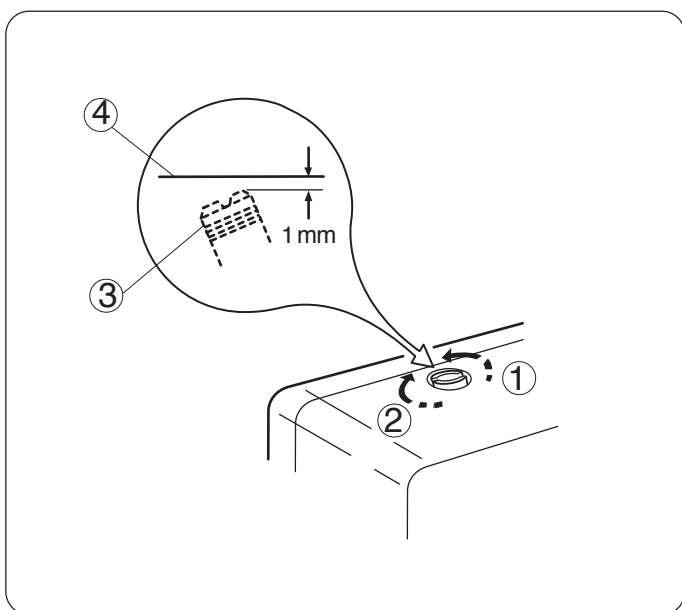
- ① Ago
- ② Leva piedino premistoffa
- ③ Supporto piedino
- ④ Leva



Montaggio del piedino premistoffa

1. Spegner l'interruttore elettrico e staccare la spina della macchina.
2. Posizionare il piedino premistoffa in modo che il perno del piedino si trovi esattamente sotto alla scanalatura del supporto del piedino.
3. Abbassare il supporto del piedino per bloccare il piedino in posizione.
4. Alzare la leva del piedino premistoffa per controllare che sia fissato bene.

- ① Supporto piedino
- ② Scanalatura
- ③ Perno



Regolazione della pressione del piedino

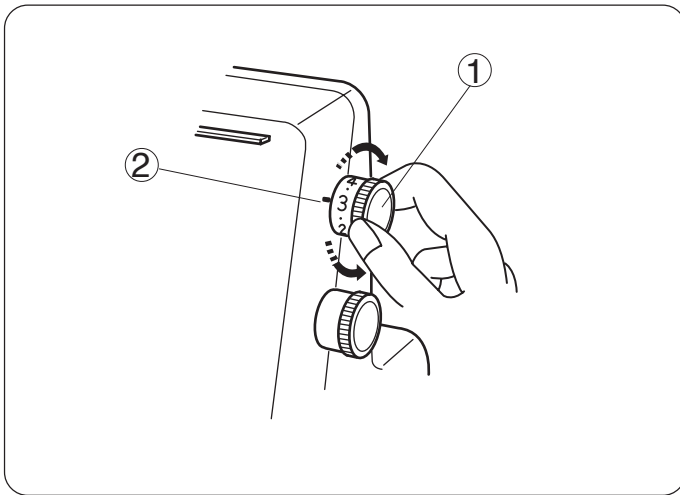
Non è necessario regolare la pressione del piedino premistoffa per le cuciture normali.

Quando si cuce su tessuti pesanti o leggeri, girare la vite di regolazione:

- in senso orario per i tessuti pesanti
- in senso antiorario per i tessuti leggeri.

* Per le cuciture normali, impostare la vite di regolazione in modo che sia più bassa di 2 mm rispetto alla superficie superiore della macchina. V. l'illustrazione.

- ① Diminuire
- ② Aumentare
- ③ Vite regolazione
- ④ Parte superiore della macchina



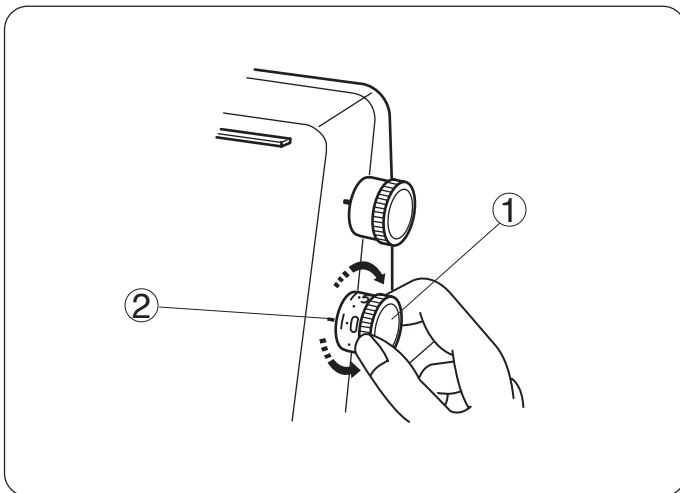
Regolazione della lunghezza del punto

Per selezionare la lunghezza del punto, girare la manopola.

Più il numero è grande e più il punto è lungo.

La lunghezza del punto può essere regolata da 1 a 5 mm. La posizione "R" è per orlature arrotolate e strette.

- ① Manopola lunghezza punto
- ② Segno impostazione



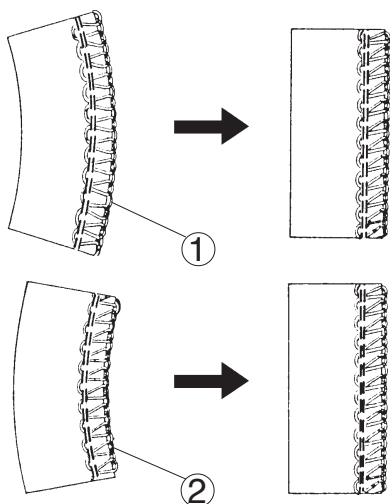
Regolazione del rapporto di trasporto differenziale

La velocità di trasporto differenziale può essere regolata girando la manopola.

Il numero che si vede nella finestrella indica la differenza tra il trasporto principale e quello secondario.

1.0 indica la posizione neutra.

- ① Manopola del rapporto differenziale
- ② Segno impostazione



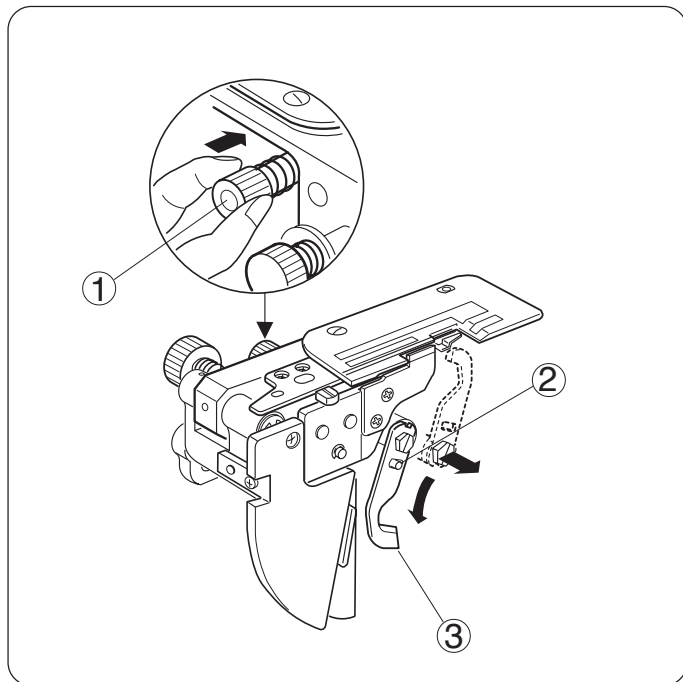
Come regolarla

- Se la stoffa cucita è tesa, girare la manopola in senso antiorario (verso 2.2).
- Se la stoffa cucita è raccolta, girare la manopola in senso orario (verso 0.5).

- ① Tesa
- ② Raccolta

* Quando la manopola della lunghezza del punto è impostata tra 1 e 4, il rapporto di trasporto differenziale massima effettiva è 2.2.

* Quando la manopola della lunghezza del punto è impostata tra 4 e 5, il rapporto di trasporto differenziale massima viene impostata automaticamente tra 2.2 e 1.8.



Per disattivare il coltello superiore

1. Spegner l'interruttore elettrico e staccare la spina della macchina.
2. Aprire il coperchio del crochet e il coperchio laterale.
3. Girare il pomello di rilascio del coltello superiore verso voi mentre la spingono nella destra fino a che il foro nel coltello superiore non si agganci il perno per bloccare il coltello superiore nella posizione inferiore.

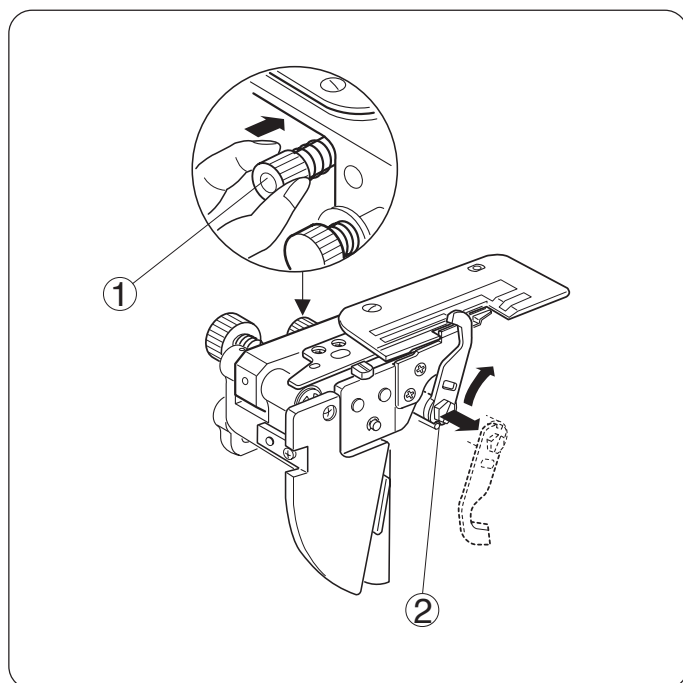
5. Girare il volantino per controllare se il coltello superiore è disattivato.

6. Chiudere il coperchio del crochet e il coperchio laterale.

① Pomello rilascio coltello superiore

② Perno

③ Coltello superiore



Per attivare il coltello superiore

1. Spegner l'interruttore elettrico e staccare la spina della macchina.
2. Aprire il coperchio del crochet e il coperchio laterale.
3. Girare il pomello di rilascio del coltello superiore assente da voi mentre la spingono nella destra fino a che il scanalatura sul coltello superiore non si agganci con il perno per bloccare il coltello superiore nella posizione superiore.

5. Girare il volantino per controllare se il coltello superiore è attivato.

6. Chiudere il coperchio del crochet e il coperchio laterale.

① Pomello rilascio coltello superiore

② Perno

Regolazione della larghezza di taglio

Quando la larghezza di taglio è troppo stretta o troppo larga rispetto alla larghezza della cucitura, regolarla come indicato di seguito.

1. Spegnere l'interruttore elettrico e staccare la spina della macchina.
2. Aprire il coperchio del crochet e il coperchio laterale.
3. Regolare il coltello superiore alla posizione inferiore.
4. Girare la manopola di regolazione della larghezza di taglio per ottenere la posizione desiderata del coltello inferiore.

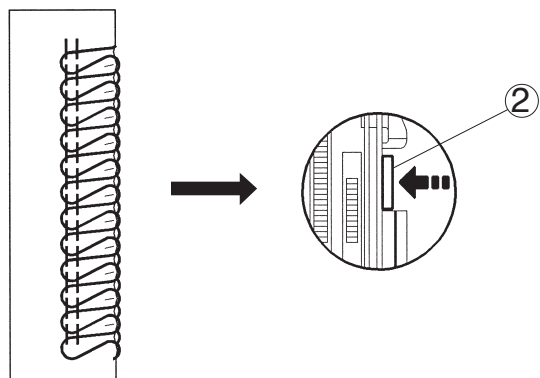
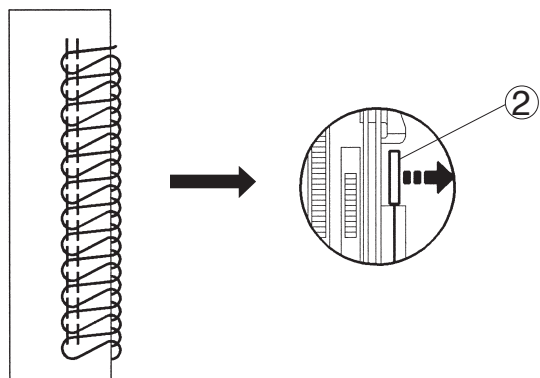
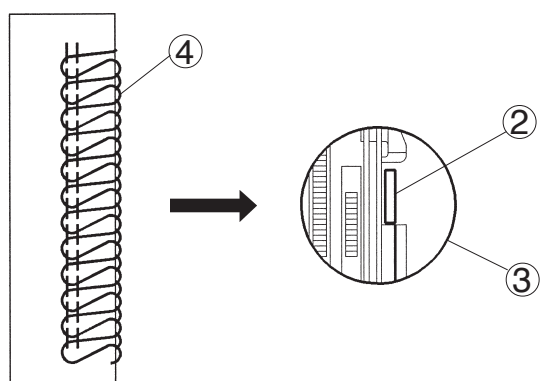
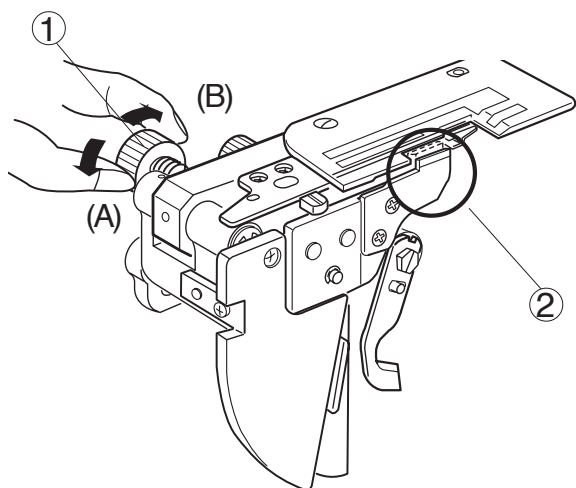
- ① Manopola regolazione larghezza taglio
- ② Coltello inferiore
- ③ Linea guida sulla piastra dell'ago

* La larghezza di taglio di questo modello può essere regolata da circa 3,0 a 5,0 mm dalla posizione dell'ago destro, a seconda del tipo di cucitura o della stoffa utilizzata.

- (A) Larghezza di taglio troppo stretta
Girare la manopola di regolazione della larghezza di taglio in senso orario.
Il coltello inferiore si sposta a destra.

- (B) Larghezza di taglio troppo larga
Girare la manopola di regolazione della larghezza di taglio in senso antiorario.
Il coltello inferiore si sposta a sinistra.

4. Chiudere il coperchio del crochet e il coperchio laterale.
5. Fare una cucitura di prova per controllare la larghezza di taglio.



Regolazione del pomello d'impostazione della placca dell'ago. (Per passare a sorfilatura normale oppure orlo arrotondato.)

Il pomello d'impostazione della placca dell'ago regola la posizione della guida d'incatenamento.

La guida d'incatenamento si sposta all'indietro sotto la placca dell'ago quando si sposta il pomello d'impostazione nella posizione "R".

1. Spegnerne l'interruttore elettrico e staccare la spina della macchina.
2. Aprire il coperchio del crochet e il coperchio laterale.
3. Spingere la manopola di regolazione della larghezza di taglio a destra, poi spostare il pomello d'impostazione della placca dell'ago nella posizione "S" (standard) o nella posizione "R" (per l'orlo arrotondato).
4. Chiudere il coperchio del crochet e montare la prolunga.

- ① Guida incatenamento
- ② Pomello impostazione placca ago
- ③ Posizione standard
- ④ Pomello regolazione larghezza di taglio

(A) Sorfilatura normale

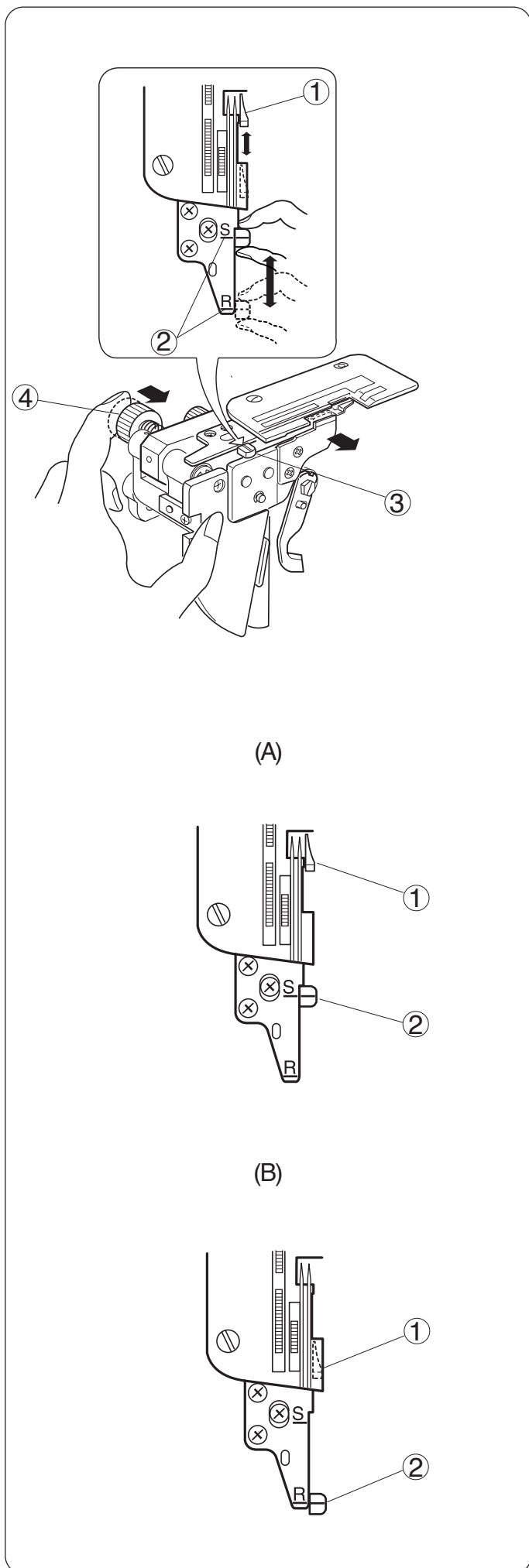
- * La guida d'incatenamento è situata a fianco alla placca dell'ago, come illustrato nel diagramma A, per guidare il margine piatto della stoffa per rifinirlo.

- ① Guida incatenamento
- ② Pomello impostazione placca ago

(B) Orlo arrotondato

- * Tirare il pomello d'impostazione della placca dell'ago verso di sé, dalla posizione standard alla posizione "R", in modo che il margine della stoffa si arrotondi per fare un orlo oppure, un orlo a festoncino o orlo stretto.

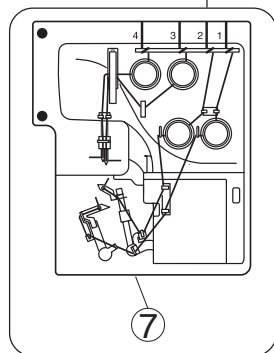
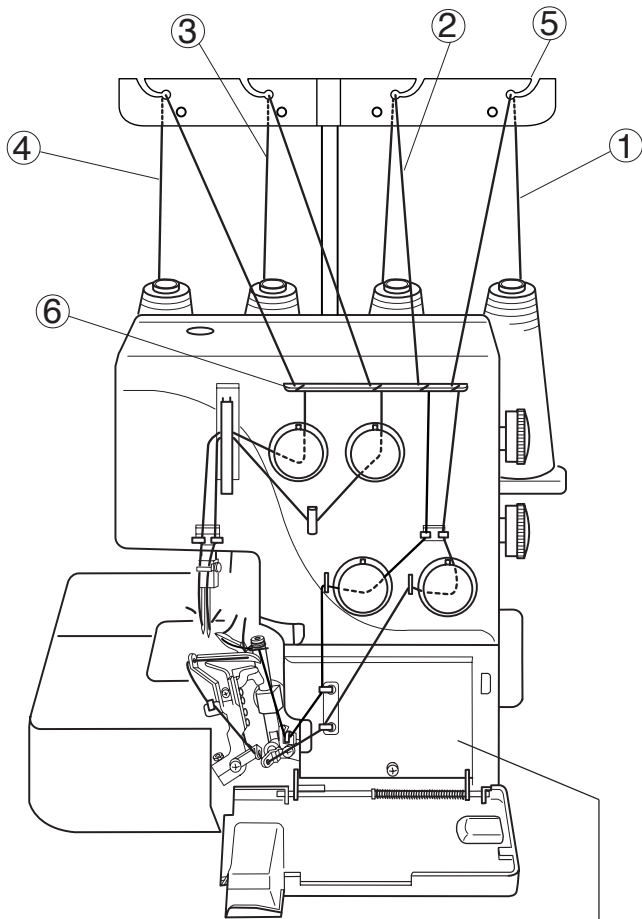
- ① Guida incatenamento
- ② Pomello impostazione placca ago



Infilatura sulla macchina

L'illustrazione a sinistra mostra le condizioni dell'infilatura dei quattro fili completata.

- ① Filo crochet inferiore
- ② Filo crochet superiore
- ③ Filo ago destro
- ④ Filo ago sinistro
- ⑤ Guida filo
- ⑥ Piastra guida filo
- ⑦ Tabella infilatura

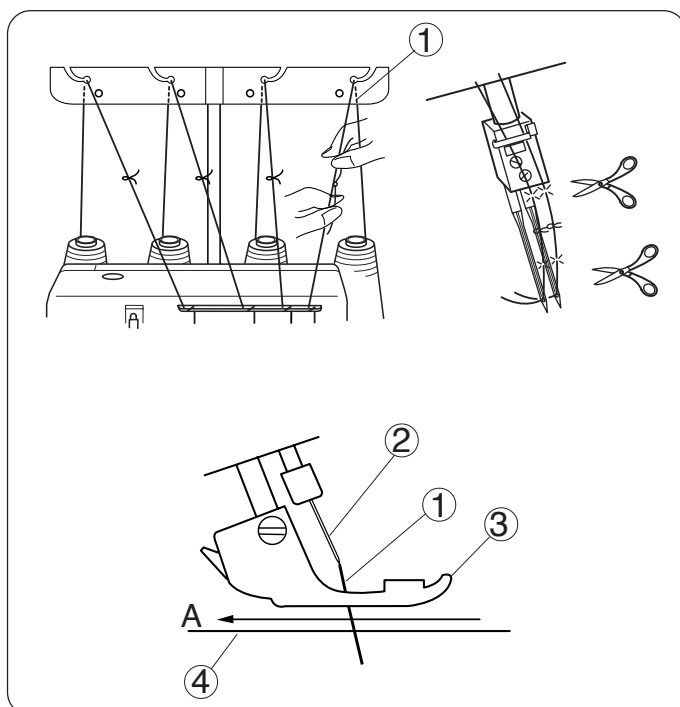


Il filo è già sulla macchina, per facilitare le cose. Legare l'estremità di un nuovo filo ad uno dei fili reimpostati e tirare per far passare il nuovo filo sulla macchina, come indicato di seguito.

* Prima dell'infilatura, spegnere l'interruttore elettrico.

1. Tirare i fili dai rocchetti e farli passare dalle guide dei fili, poi legarne insieme le estremità.
2. Alzare il piedino premistoffa, tirare i fili fino a quando i nodi escono dietro al piedino premistoffa.
3. Quando i nodi sono vicini alla cruna dell'ago, smettere di tirare i fili dell'ago. Tagliare i nodi ed infilare il filo nella cruna.
4. Prima di riprendere a cucire, eliminare i fili dell'ago da sotto al piedino premistoffa, per evitare che s'impiglino sotto alla placca dell'ago. (Tirare i fili dell'ago nella direzione A). Tirare quindi i fili sul retro a circa 10 cm. dal piedino premistoffa. Abbassando il piedino premistoffa si è pronti a cucire.
5. Estrarre i fili da sotto il piedino premistoffa con delle pinzette e portare i fili dell'ago sulla placca dell'ago. Tirare a 10 cm dalla placca dell'ago. (Tirare il filo dell'ago nella direzione A).

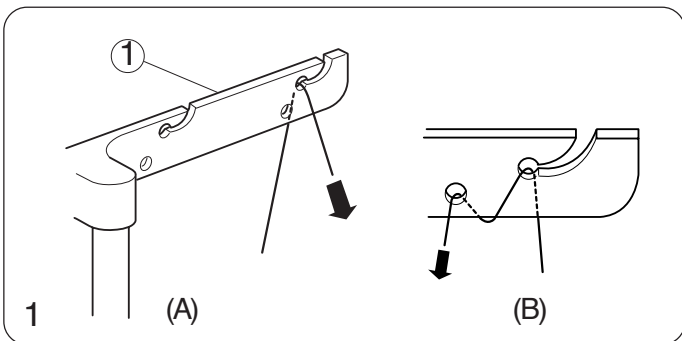
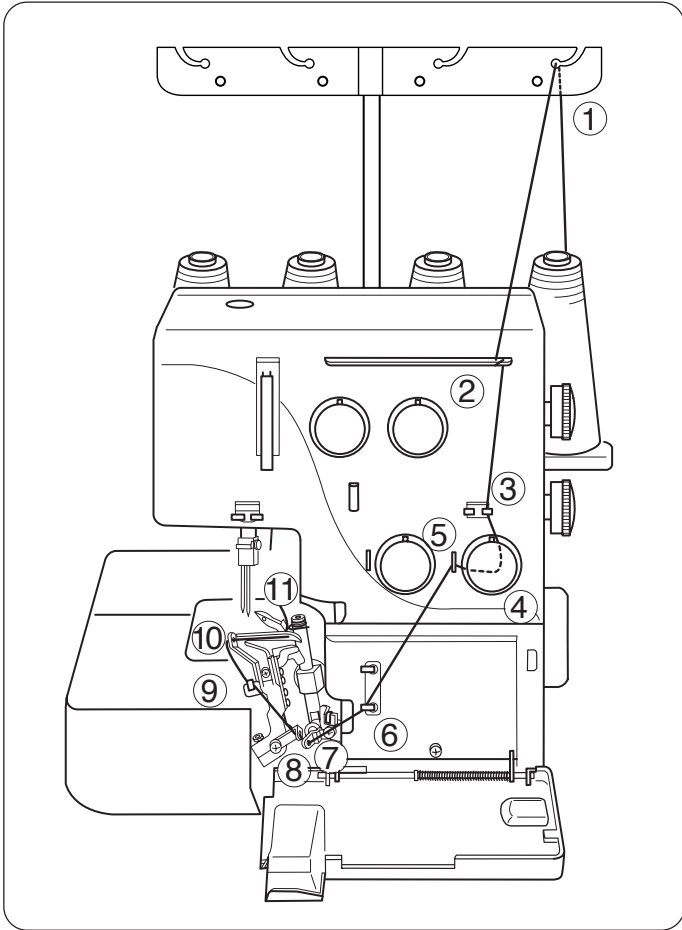
- ① Filo ago
- ② Ago
- ③ Piedino premistoffa
- ④ Placca ago



• Infilatura del crochet inferiore

Aprire il coperchio del crochet e il coperchio laterale.

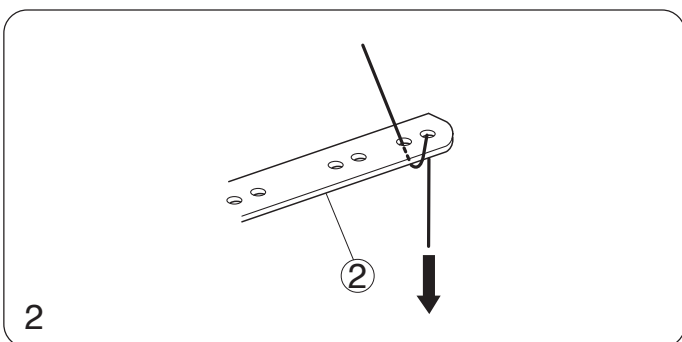
- * I punti dell'infilatura del crochet inferiore sono segnati in verde.
- * All'interno del coperchio del crochet, sul corpo della macchina, si trova una tabella utile per l'infilatura.



1. Tirare il filo attraverso la guida del filo sulla destra dal dietro in avanti: A

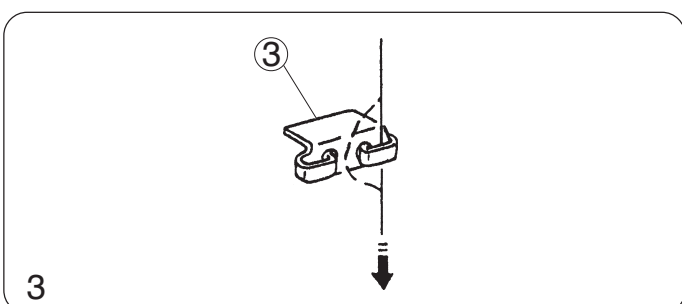
- * Se il filo esce dalla scanalatura della guida, passarlo di nuovo nel foro della guida come illustrato: B

① Guida filo



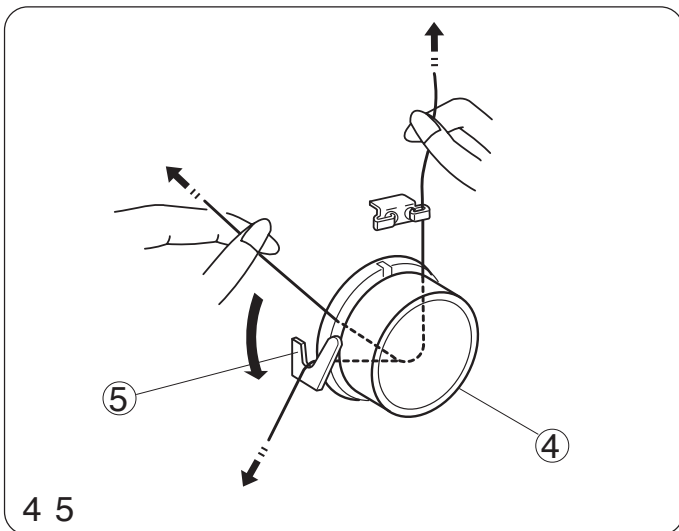
2. Passare il filo attraverso i fori sulla destra della piastra guida fili come illustrato.

② Piastra guida fili



3. Passare il filo attraverso la parte di destra del guida filo del crochet, scorrevole il filo da sinistra a destra.

③ Guida filo del crochet

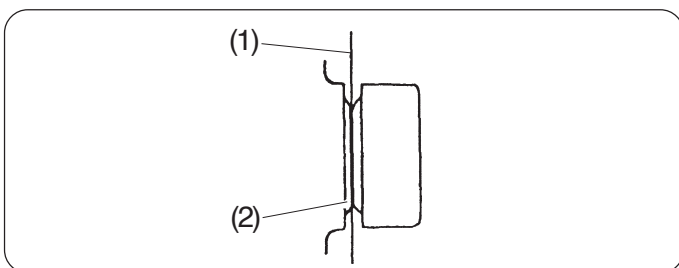


4. Tenere il filo a entrambe le estremità e tirare delicatamente per assicurare che il filo sia correttamente inserito tra i dischi di tensione.

④ Manopola tensione filo crochet inferiore

5. Passare il filo attraverso la guida filo crochet inferiore (1).

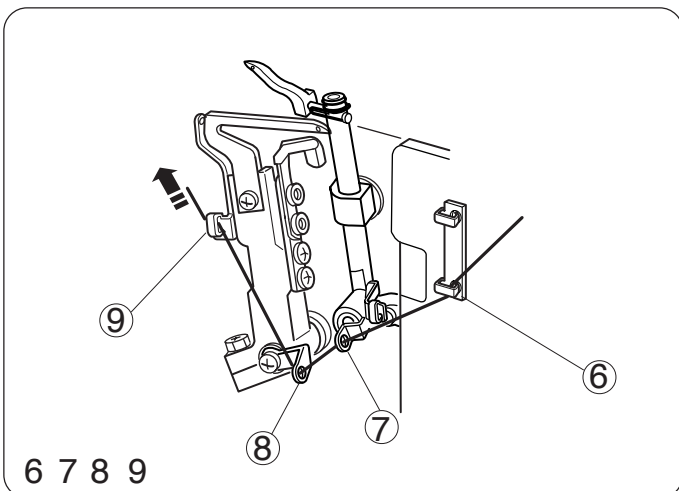
⑤ Guida filo crochet inferiore (1)



Assicurarsi che il filo è fra i dischi di tensione.

(1) Filo

(2) Dischi di tensione



6. Passare il filo attraverso la guida filo del crochet inferiore (2).

7. Passare il filo attraverso la leva di raccolta filo del crochet (inferiore).

8. Passare il filo attraverso la guida filo del crochet inferiore (3).

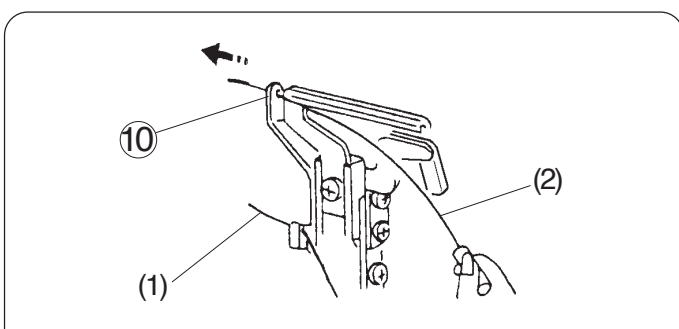
9. Passare il filo attraverso la guida filo del crochet inferiore (4).

⑥ Guida filo crochet inferiore (2)

⑦ Leva raccolta filo crochet (inferiore)

⑧ Guida filo crochet inferiore (3)

⑨ Guida filo crochet inferiore (4)



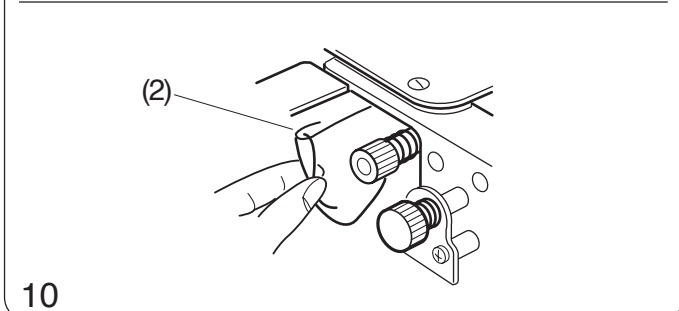
10. Girare il volantino verso di sé per spostare il crochet inferiore verso destra.

Passare il infila-crochet attraverso la guida filo del crochet inferiore (5).

⑩ Guida filo crochet inferiore (5)

(1) Filo

(2) Infila-crochet (articolo facoltativo)

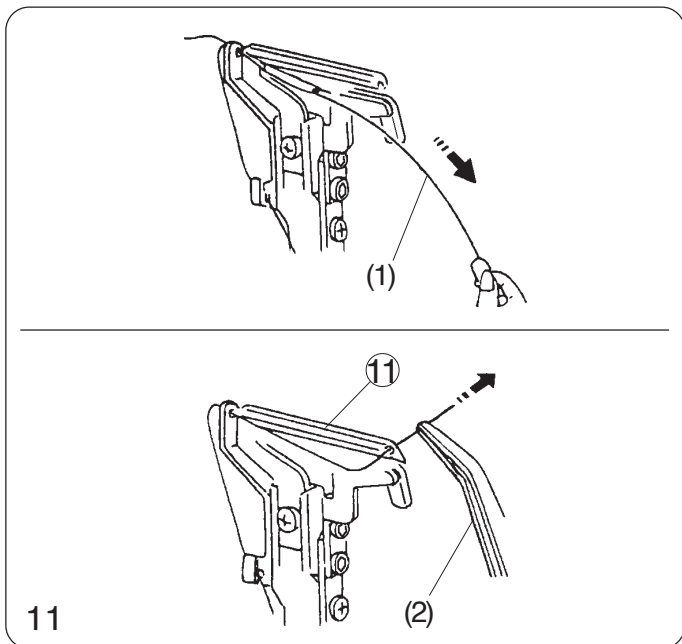


Se non avete il infila-crochet:

Girare il volantino verso di sé per spostare il crochet inferiore verso sinistra.

Passare il filo attraverso la guida filo del crochet inferiore (5) della parte di sinistra con un paio di pinzette.

10



11. Spostare il crochet inferiore nella posizione più a destra girando il volantino.
Tirare il infila-crochet per passare il filo attraverso il foro del guida filo del crochet inferiore (5).

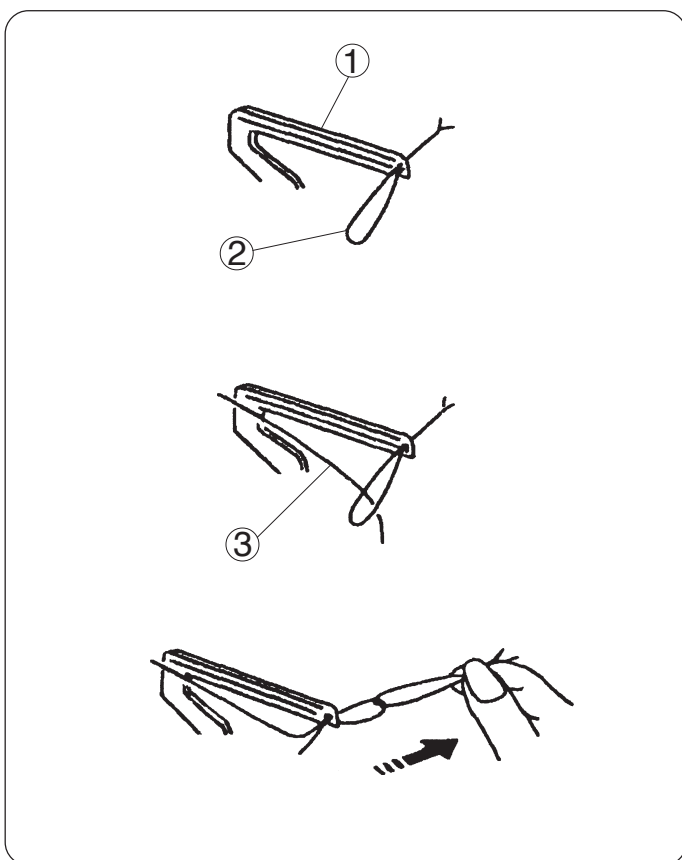
(1) Infila-crochet (articolo facoltativo)

Tirare il filo con un paio di pinzette attraverso il foro del crochet inferiore di 10 o più cm.

- * Controllare che i fili dell'ago non siano aggrovigliati sul crochet inferiore.

① Crochet inferiore

(2) Pinzette



NOTA:

Come infilare un filo di lana/nylon o lana/poliestere.

- * L'illustrazione a sinistra mostra uno dei modi più facili per far passare un filo di lana/nylon o lana/poliestere attraverso il crochet inferiore.

- * Usare lo stesso metodo con il crochet superiore.

① Crochet inferiore

② Filo normale

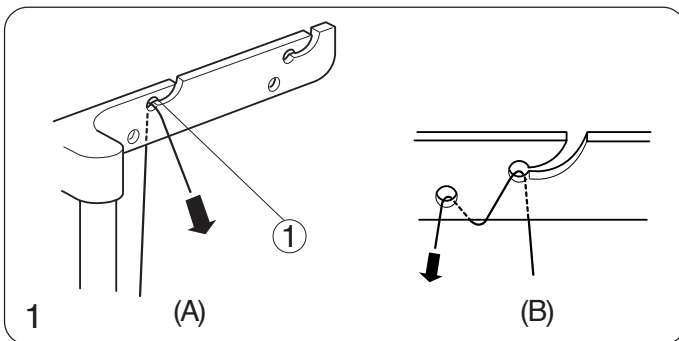
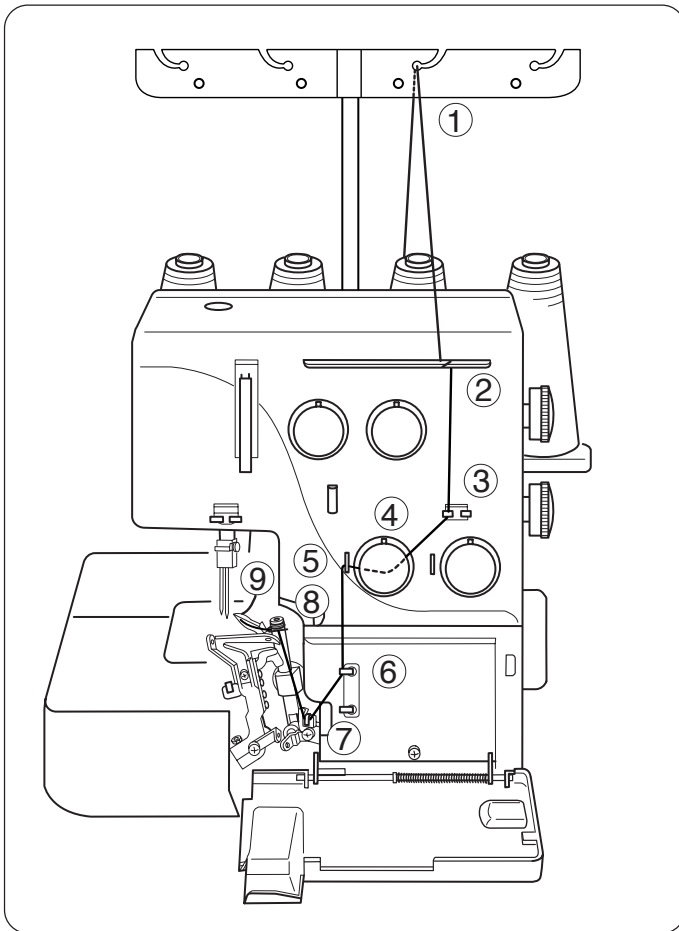
③ Filo lana/nylon o lana/poliestere

• Infilatura del crochet superiore

Mettere un rocchetto di filo sul secondo perno da destra.

* I punti dell'infilatura del crochet superiore sono segnati in rosso.

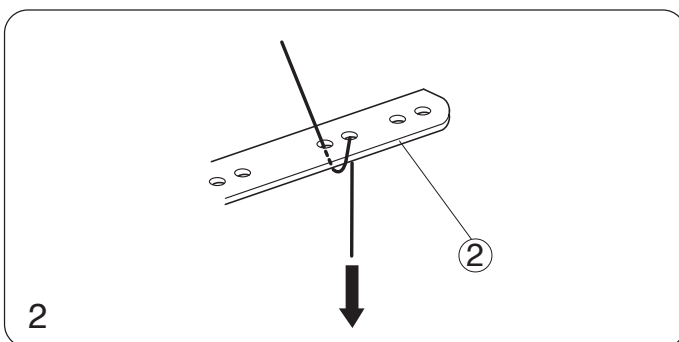
* All'interno del coperchio del crochet, sul corpo della macchina, si trova un'utile tabella per l'infilatura.



1. Tirare il filo attraverso la seconda guida del filo da destra dal dietro in avanti: A

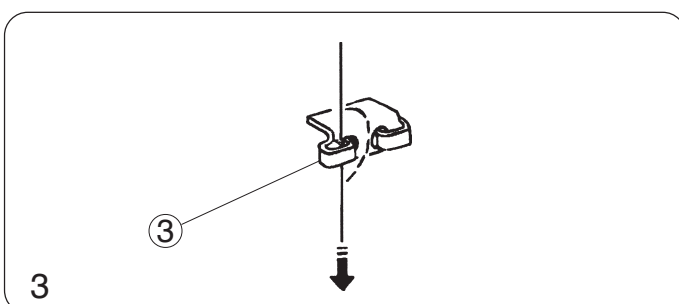
* Se il filo esce dalla scanalatura della guida, passarlo di nuovo nel foro della guida come illustrato: B

① Guida filo



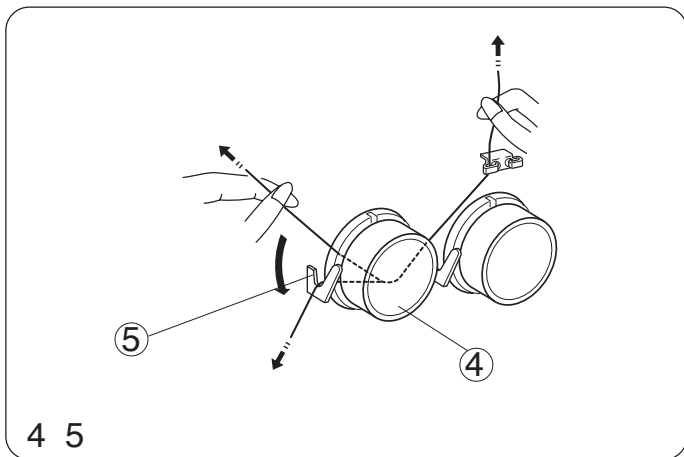
2. Passare il filo attraverso i fori sulla seconda fila da destra della piastra guida fili come illustrato.

② Piastra guida fili



3. Passare il filo attraverso la parte di destra del guida filo del crochet, scorrendo il filo da destra a sinistra.

③ Guida filo del crochet

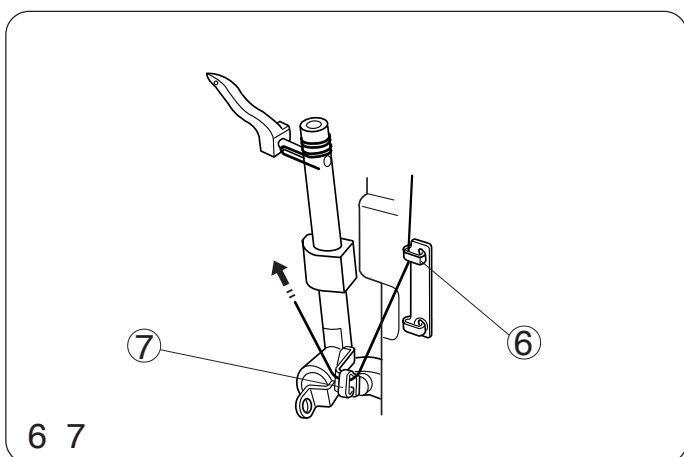


4. Tenere il filo a entrambe le estremità e tirare delicatamente per assicurare che il filo sia correttamente inserito tra i dischi di tensione.

④ Manopola tensione filo crochet superiore

5. Passare il filo attraverso la guida filo crochet superiore (1).

⑤ Guida filo crochet superiore (1)

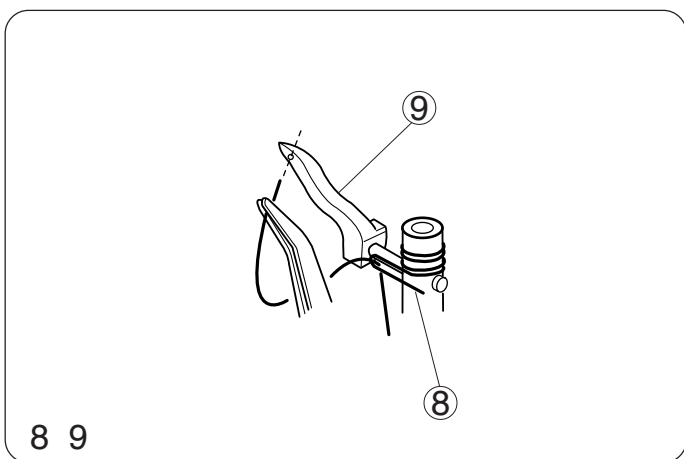


6. Passare il filo attraverso la guida filo del crochet superiore (2).

7. Passare il filo nella leva di raccolta del filo del crochet (superiore).

⑥ Guida filo crochet superiore (2)

⑦ Raccolta del filo del crochet

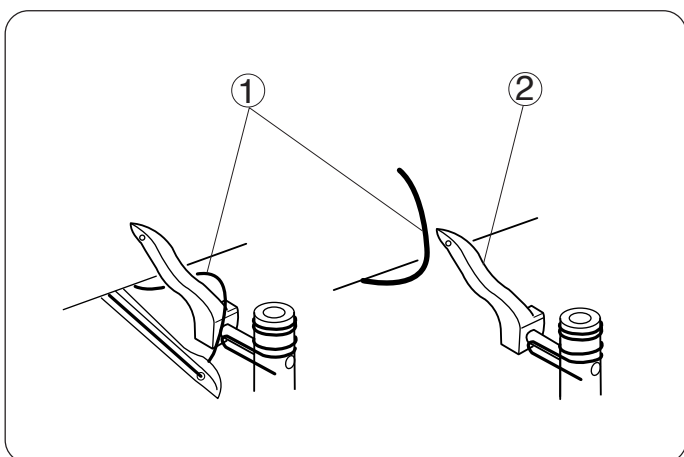


8. Passare il filo attraverso la guida filo crochet superiore.

9. Tenendo l'estremità del filo con un paio di pinzette, farlo passare attraverso il foro del crochet superiore. Tirare 10 o più cm. di filo attraverso il foro.

⑧ Guida filo crochet superiore

⑨ Crochet superiore



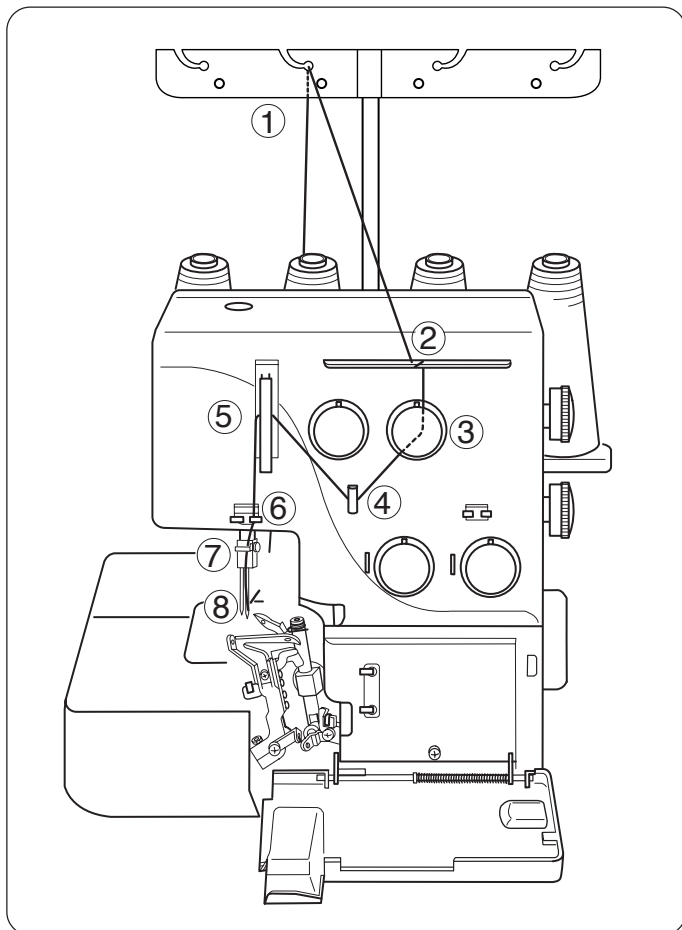
• Come infilare solo il crochet superiore

Girare il volantino verso di sé fino a quando il crochet superiore arriva a metà della corsa e sganciare il filo del crochet inferiore dal crochet superiore.

Infilare il crochet superiore.

① Filo crochet inferiore

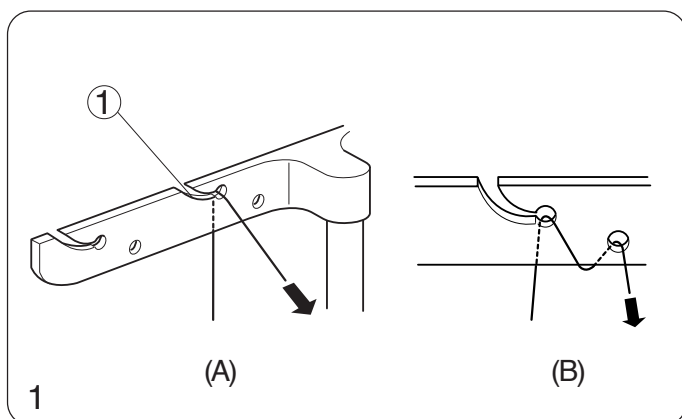
② Crochet superiore



• Infilatura dell'ago a destra

Mettere un rocchetto di filo sul secondo perno da sinistra.

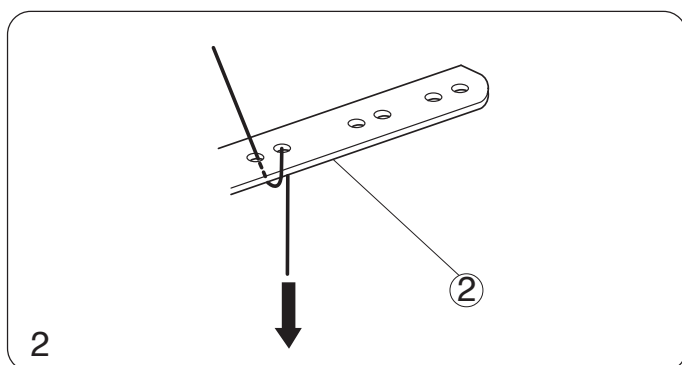
- * I punti dell'infilatura dell'ago a destra sono segnati in blu.
- * All'interno del coperchio del crochet, sul corpo della macchina, si trova una tabella utile per l'infilatura.



1. Tirare il filo attraverso la seconda guida del filo da sinistra dal dietro in avanti: A

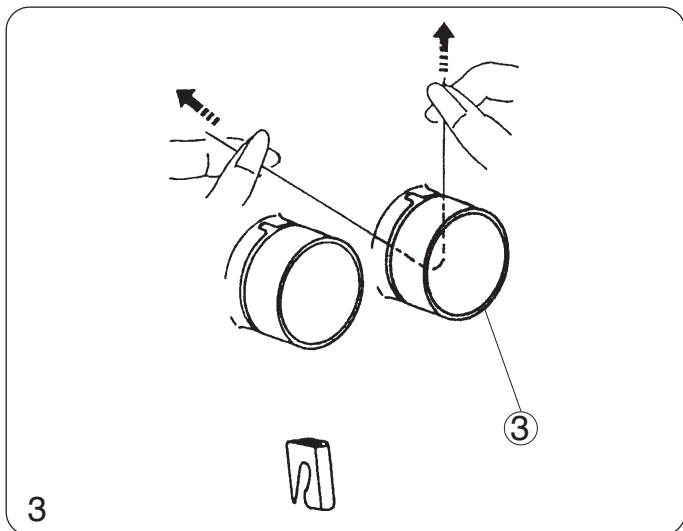
- * Se il filo esce dalla scanalatura della guida, passarlo di nuovo nel foro della guida come illustrato: B

① Guida filo



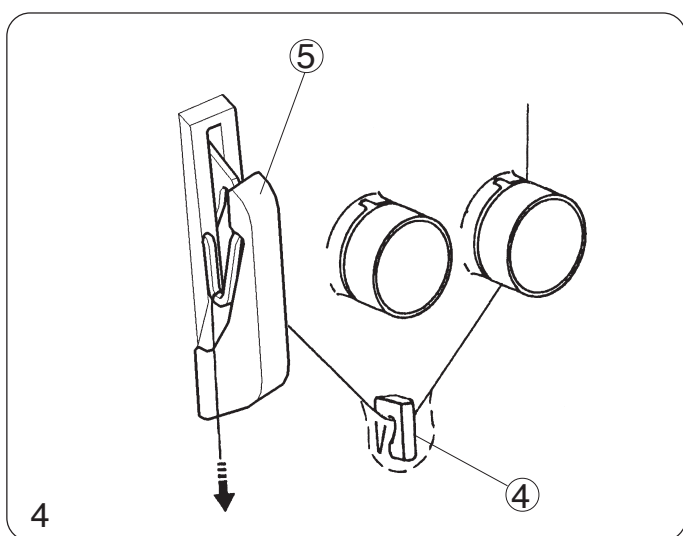
2. Passare il filo attraverso i fori sulla seconda fila da sinistra della piastra guida fili come illustrato.

② Piastra guida fili



3. Tenere il filo a entrambe le estremità e tirare delicatamente per assicurare che il filo sia correttamente inserito tra i dischi di tensione.

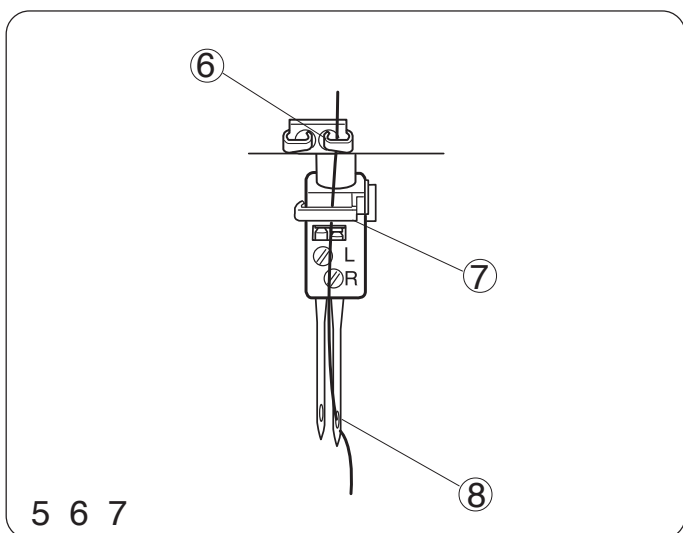
③ Manopola tensione filo ago destro



4. Alzare l'ago nella posizione più alta. Passare il filo dal fondo della guida filo dell'ago destra e il coperchio della leva di raccolta da destra a sinistra.

④ Guida filo dell'ago destra

⑤ Coperchio della leva di raccolta



5. Passare il filo attraverso la parte di destra della guida filo dell'ago

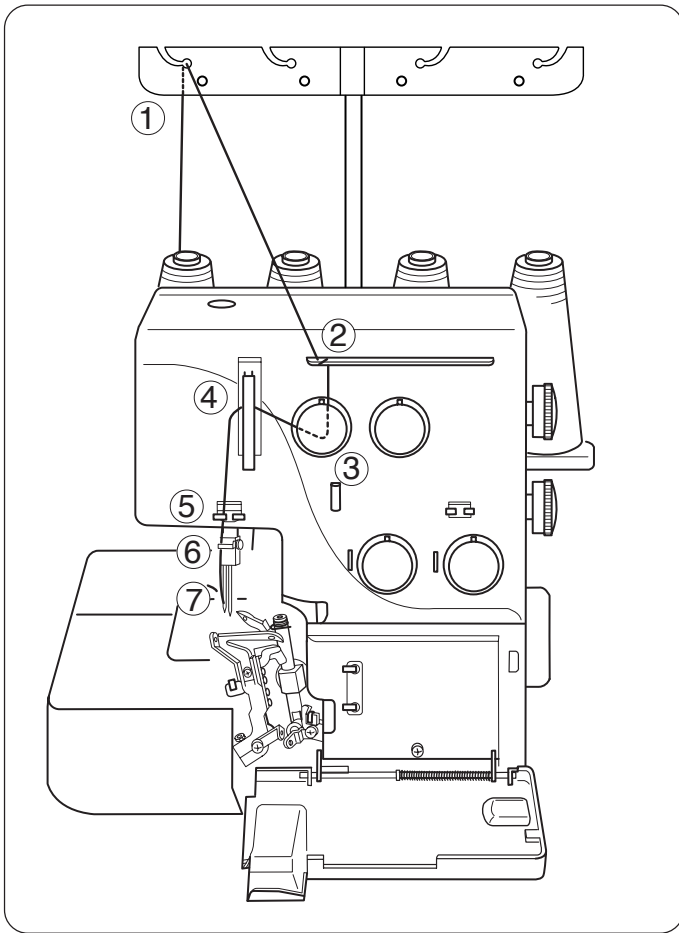
6. Passare il filo attraverso la guida filo della barra dell'ago da sinistra a destra.

7. Infilare l'ago destro dal davanti al dietro e tirare il filo circa 10 cm. dalla cruna dell'ago all'indietro sotto il piedino.

⑥ Guida filo dell'ago

⑦ Guida filo barra dell'ago

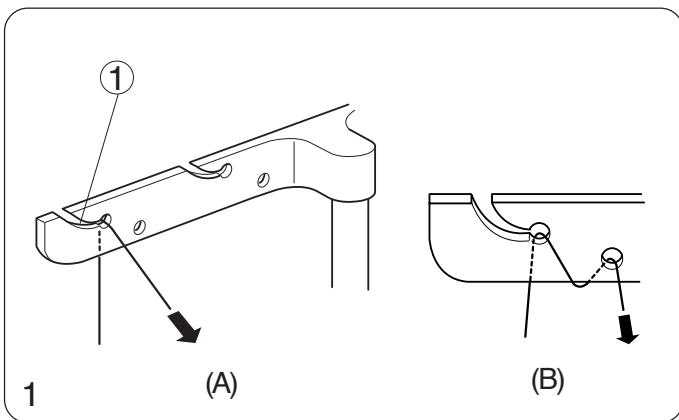
⑧ Ago destro



• **Infilatura dell'ago a sinistra**

Mettere il rocchetto di filo sul perno a sinistra.

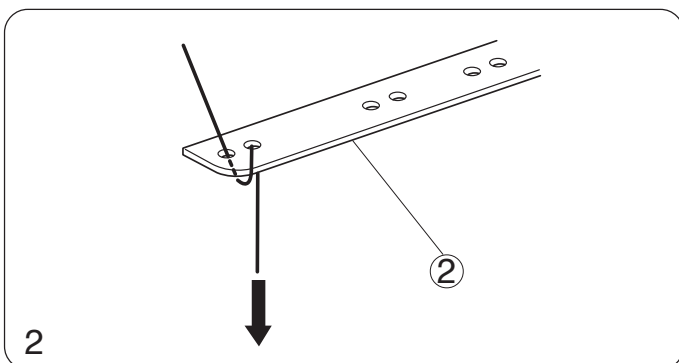
- * I punti dell'infilatura dell'ago a destra sono segnati in arancione.
- * All'interno del coperchio del crochet, sul corpo della macchina, si trova una tabella utile per l'infilatura.



1. Tirare il filo attraverso la seconda guida del filo da sinistra dal dietro in avanti: A

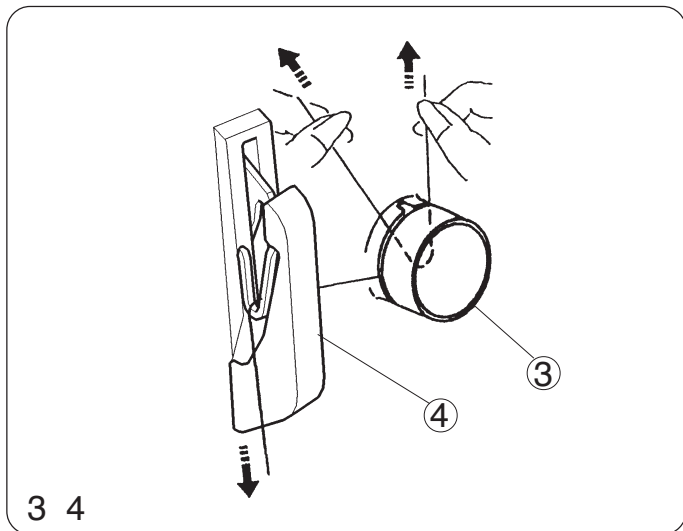
- * Se il filo esce dalla scanalatura della guida, passarlo di nuovo nel foro della guida come illustrato: B

① Guida filo



2. Passare il filo attraverso i fori a sinistra della piastra guida fili come illustrato.

② Piastra guida fili

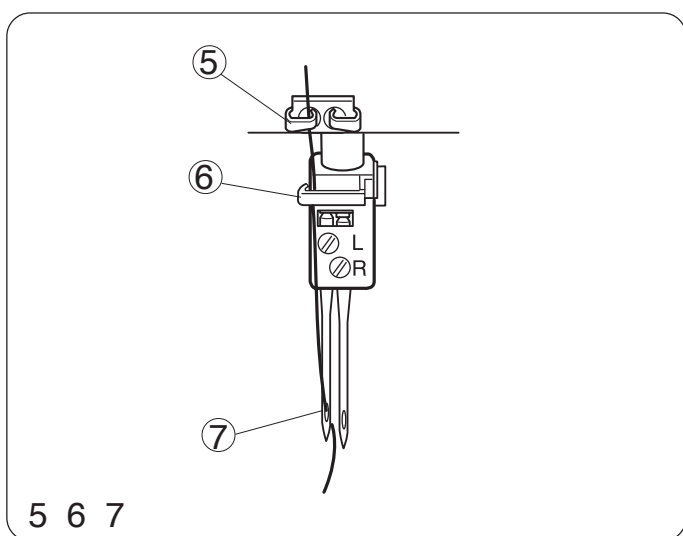


3. Tenere il filo a entrambe le estremità e tirare delicatamente per assicurare che il filo sia correttamente inserito tra i dischi di tensione.

③ Manopola tensione filo ago sinistro

4. Alzare l'ago nella posizione più alta. Passare il filo attraverso del coperchio della leva di raccolta da destra a sinistra.

④ Coperchio della leva di raccolta



5. Passare il filo attraverso la parte di sinistra della guida filo dell'ago

6. Passare il filo attraverso la guida filo della barra dell'ago da sinistra a destra.

7. Infilare l'ago sinistro dal davanti al dietro e tirare il filo circa 10 cm. dalla cruna dell'ago all'indietro sotto il piedino.

⑤ Guida filo dell'ago

⑥ Guida filo barra dell'ago

⑦ Ago sinistro

CUCITURA DI PROVA

Inizio della cucitura

1. Mettere la stoffa sotto la punta del piedino. (Non è necessario alzarlo).
2. Girare piano il volantino verso di sé per un paio di giri e controllare la catenella del punto. Cominciare quindi a cucire lentamente. La stoffa scorre automaticamente sotto il piedino. Guidare la stoffa nella direzione desiderata.

* Con i tessuti pesanti, alzare il piedino premistoffa ed inserire la stoffa davanti al coltello. Abbassare quindi il piedino ed iniziare a cucire guidando la stoffa.

Fine della cucitura

1. Quando si è finito di cucire, continuare a far andare la macchina lentamente per produrre una catenella di filo di circa 12 cm, tirando il filo leggermente all'indietro.

2. Tagliare i fili con il taglia-filo come illustrato, lasciando circa 5 cm. di catenella dall'estremità della stoffa.

Cucitura continua

Inserire la stoffa successiva sotto la punta del piedino ed iniziare a cucire. Non è necessario alzare il piedino premistoffa con le stoffe normali.

* Con le stoffe pesanti, alzare il piedino premistoffa ed inserire la stoffa davanti al coltello. Abbassare quindi il piedino ed iniziare a cucire guidando la stoffa.

Come usare le linee guida

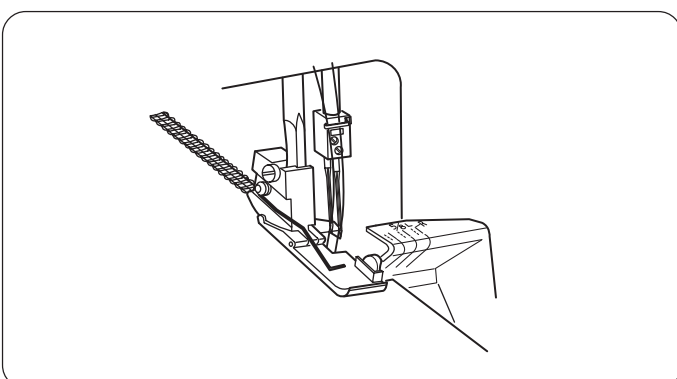
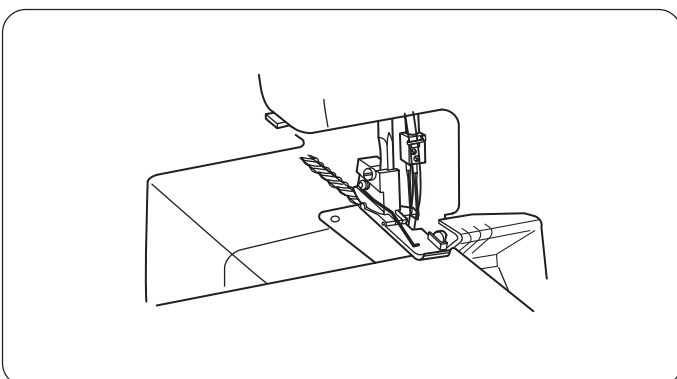
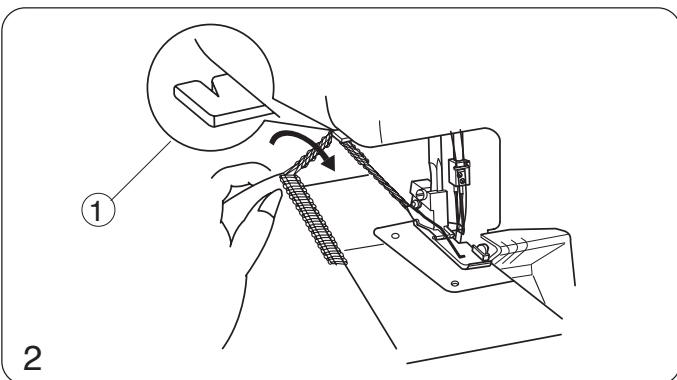
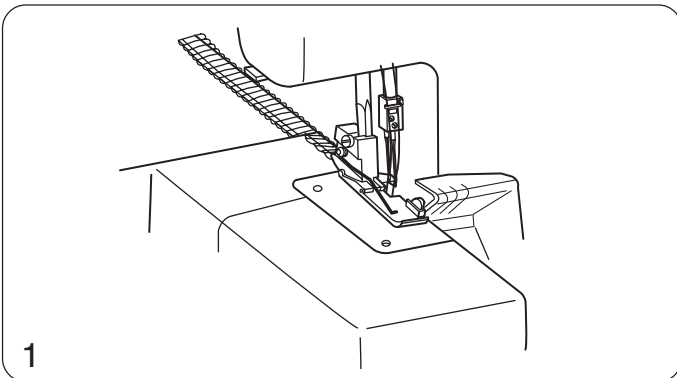
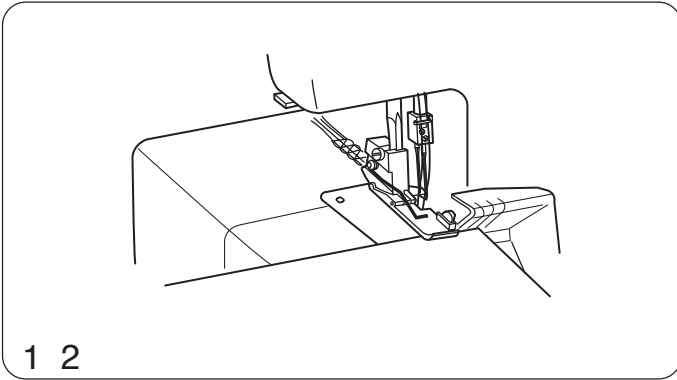
Sopra il coperchio del crochet ci sono delle linee guida che indicano la distanza dalla posizione dell'ago.

Utilizzarle come guide per la cucitura.

Il segno L indica la distanza dall'ago sinistro.

Il segno R indica la distanza dall'ago destro.

La distanza tra il centro della linea guida e la posizione dell'ago è di 1,6 cm.



Saldatura delle cuciture

Per evitare lo scioglimento della cucitura, è necessario lasciare una catenella di filo di circa 5 cm. all'inizio e alla fine della cucitura. Per fissare l'inizio e la fine della cucitura, scegliere uno dei seguenti metodi.

All'inizio

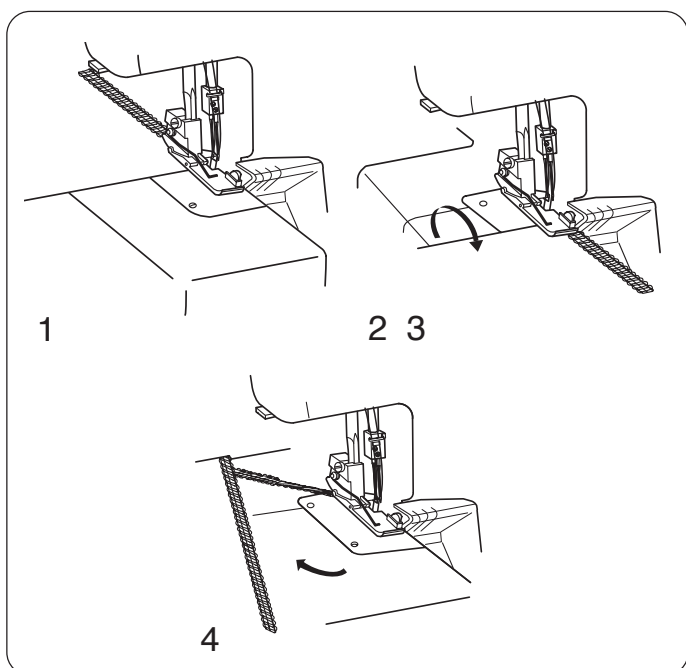
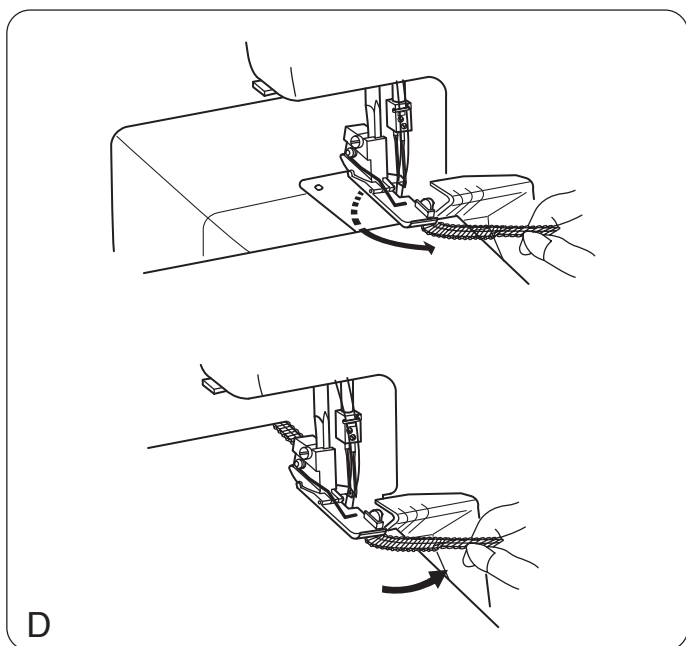
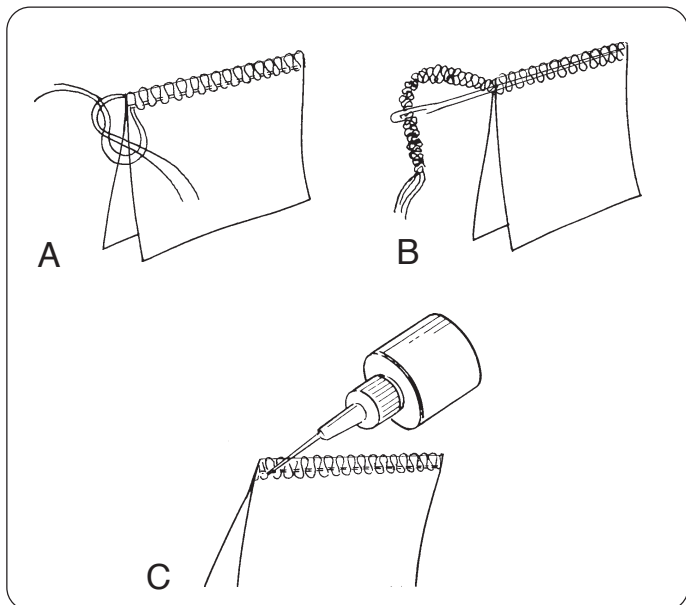
- A. Separare le estremità dei fili e annodarle.
- B. Infilare la catenella in un ago a cruna larga e passare quella catenella attraverso i punti di sorfilatura della stoffa.
- C. Tagliare la catenella al margine della stoffa. Applicare quindi una piccola quantità di sigillante per cuciture sull'estremità dei fili.

- D. 1. Prima di mettere la stoffa sulla macchina, cucire una catenella di circa 5 cm. dietro l'ago.
- 2. Mettere la stoffa sulla macchina. Cucire quindi alcuni punti di sorfilatura e fermarsi.
- 3. Alzare il piedino premistoffa e spostare la catenella a sinistra intorno e sotto al piedino premistoffa.
- 4. Mettere la catenella tra il piedino premistoffa ed il coltello superiore, tenendolo in posizione mentre si abbassa il piedino premistoffa per cucire.
- 5. Dopo aver cucito circa 2,5 cm, spostare la catenella a destra e sotto il coltello superiore, tagliando la catenella mentre si cuce.

Alla fine della cucitura

* Per fissare la fine di una cucitura si possono usare gli stessi metodi descritti in "All'inizio" tranne D, oppure si possono seguire i metodi descritti di seguito.

- 1. Sorfilare un punto alla fine della cucitura.
- 2. Alzare l'ago ed il piedino premistoffa e tirare delicatamente i fili fuori dai dentini.
- 3. Capovolgere la stoffa in modo che la parte sotto sia sopra.
- 4. Sorfilare circa 2,5 cm sopra la cucitura e fare l'angolo.



Tensione del filo (4 fili)

Tensione corretta

L'illustrazione a sinistra mostra i risultati che si ottengono con la tensione impostata correttamente. Tuttavia, può essere necessario regolare la tensione dei fili a seconda del tipo di stoffa e del filo utilizzato.

- ① Rovescio della stoffa
- ② Diritto della stoffa
- ③ Filo ago destro
- ④ Filo ago sinistro
- ⑤ Filo crochet superiore
- ⑥ Filo crochet inferiore

Regolazione della tensione dei fili

* Impostare tutte e quattro le manopole della tensione del filo su "3".

Poi cucire e controllare la tensione dei fili.

Se il bilanciamento della tensione sul pezzo di prova non è soddisfacente, si può regolare la tensione del filo con la manopola corrispondente.

- ⑦ Manopola tensione filo
- ⑧ Segno d'impostazione
- ⑨ Allentare
- ⑩ Stringere

La tensione del filo dell'ago sinistro è insufficiente

L'illustrazione mostra i risultati che si ottengono quando la tensione del filo dell'ago sinistro è insufficiente.

Soluzione:

Aumentare la tensione del filo dell'ago sinistro.

- ⑪ Manopola tensione filo ago sinistro

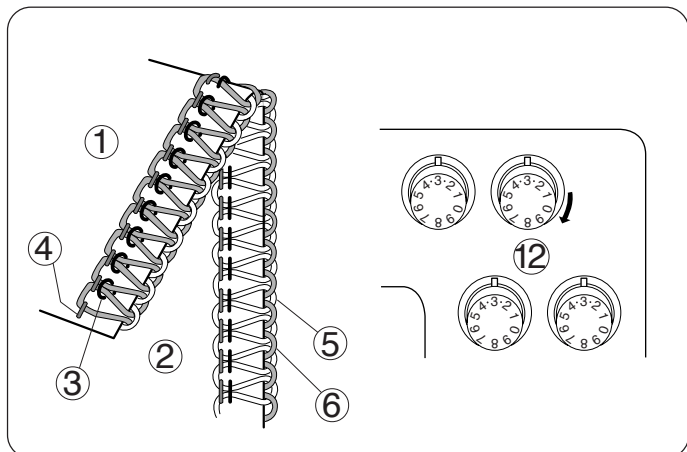
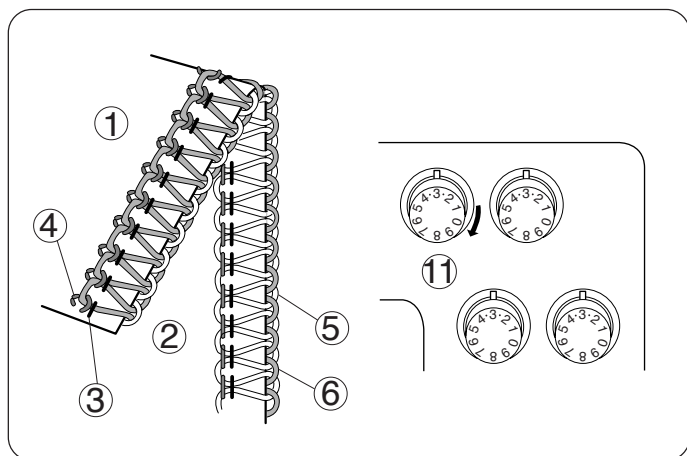
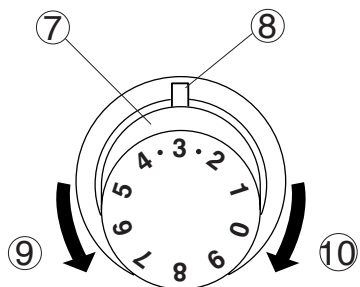
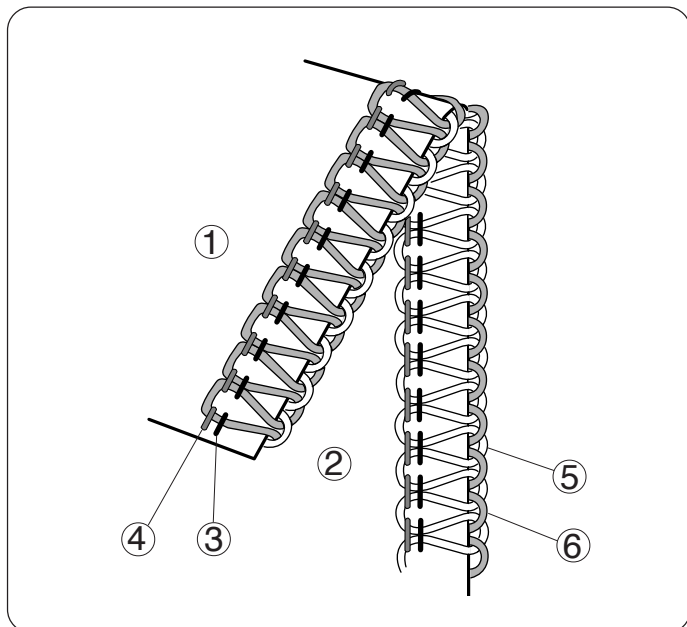
La tensione dell'ago destro è insufficiente

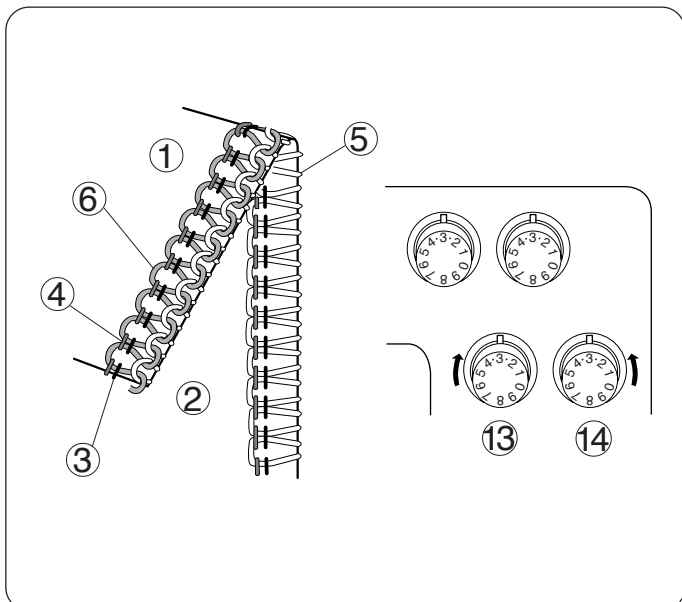
L'illustrazione mostra i risultati che si ottengono quando la tensione del filo dell'ago destro è insufficiente.

Soluzione:

Aumentare la tensione del filo dell'ago destro.

- ⑫ Manopola tensione filo ago destro





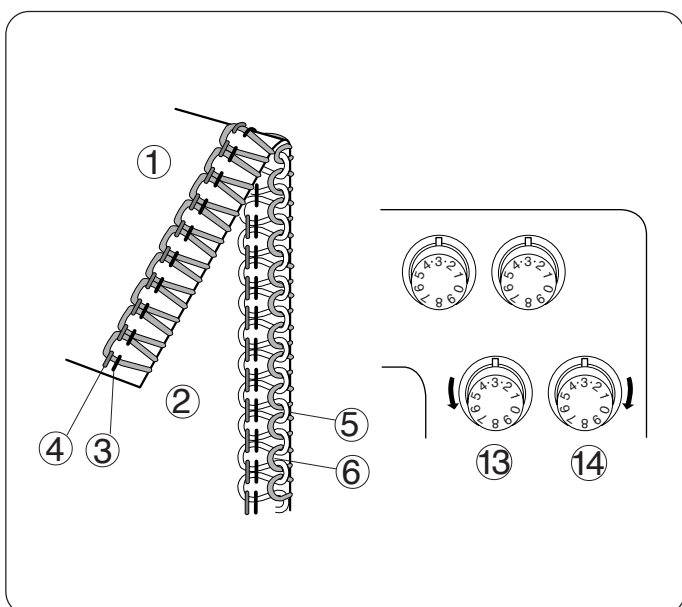
La tensione del filo del crochet è sbilanciata (1)

L'illustrazione mostra i risultati che si ottengono quando la tensione del filo del crochet inferiore è eccessiva e/o la tensione del filo del crochet superiore è insufficiente.

Soluzione:

Allentare la tensione del filo del crochet inferiore e/o aumentare la tensione del filo del crochet superiore.

- ① Rovescio della stoffa
- ② Diritto della stoffa
- ③ Filo ago destro
- ④ Filo ago sinistro
- ⑤ Filo crochet superiore
- ⑥ Filo crochet inferiore
- ⑬ Manopola tensione filo crochet superiore
- ⑭ Manopola tensione filo crochet inferiore



La tensione del filo del crochet è sbilanciata (2)

L'illustrazione mostra i risultati che si ottengono quando la tensione del filo del crochet superiore è eccessiva e/o la tensione del filo del crochet inferiore è insufficiente.

Soluzione:

Allentare la tensione del filo del crochet superiore e/o aumentare la tensione del filo del crochet inferiore.

- ⑬ Manopola tensione filo crochet superiore
- ⑭ Manopola tensione filo crochet inferiore

Infilatura sulla macchina (3 fili)

Uso del solo ago destro **(per sorfilatura normale a tre fili)**

Quando si usa l'ago destro, la larghezza normale di cucitura è di 3,5 mm.

L'illustrazione a sinistra mostra come infilare l'ago.

Nota:

Serrare la vite del morsetto porta-ago sul lato che non viene usato per evitare di perdere la vite.

- ① Ago destro
- ② Vite del morsetto porta-ago

Uso del solo ago sinistro **(per sorfilatura larga a tre fili)**

Quando si usa l'ago sinistro, la larghezza normale di cucitura è di 5,7 mm.

L'illustrazione a sinistra mostra come infilare l'ago.

- ① Ago sinistro
- ② Vite del morsetto porta-ago

Tensione dei fili (3 fili)

Tensione corretta

L'illustrazione a sinistra mostra i risultati che si ottengono con la tensione impostata correttamente. Tuttavia, può essere necessario regolare la tensione dei fili a seconda del tipo di stoffa e del filo utilizzato.

- ① Rovescio della stoffa
- ② Diritto della stoffa
- ③ Filo ago destro o sinistro
- ④ Filo crochet superiore
- ⑤ Filo crochet inferiore

Regolazione della tensione dei fili

* Impostare tutte e quattro le manopole della tensione del filo su "3".

Poi cucire e controllare la tensione dei fili.

Se il bilanciamento della tensione sul pezzo di prova non è soddisfacente, si può regolare la tensione del filo con la manopola corrispondente.

- ⑥ Manopola tensione filo
- ⑦ Segno d'impostazione
- ⑧ Allentare
- ⑨ Stringere

La tensione del filo dell'ago è insufficiente

L'illustrazione mostra i risultati che si ottengono quando la tensione del filo dell'ago sinistro è insufficiente.

Soluzione:

Aumentare la tensione del filo dell'ago sinistro.

- ⑩ Manopola tensione filo ago sinistro
- ⑪ Manopola tensione filo ago destro

La tensione del filo del crochet è sbilanciata (1)

L'illustrazione mostra i risultati che si ottengono quando la tensione del filo del crochet inferiore è eccessiva e/o la tensione del filo del crochet superiore è insufficiente.

Soluzione:

Allentare la tensione del filo del crochet inferiore e/o aumentare la tensione del filo del crochet superiore.

- ⑫ Manopola tensione filo crochet superiore
- ⑬ Manopola tensione filo crochet inferiore

La tensione del filo del crochet è sbilanciata (2)

L'illustrazione mostra i risultati che si ottengono quando la tensione del filo del crochet superiore è eccessiva e/o la tensione del filo del crochet inferiore è insufficiente.

Soluzione:

Allentare la tensione del filo del crochet superiore e/o aumentare la tensione del filo del crochet inferiore.

- ⑫ Manopola tensione filo crochet superiore
- ⑬ Manopola tensione filo crochet inferiore

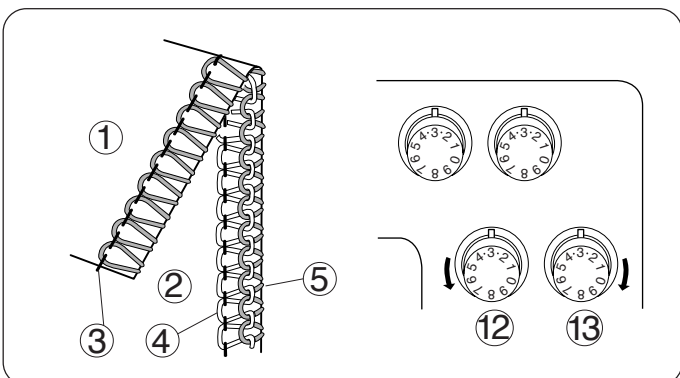
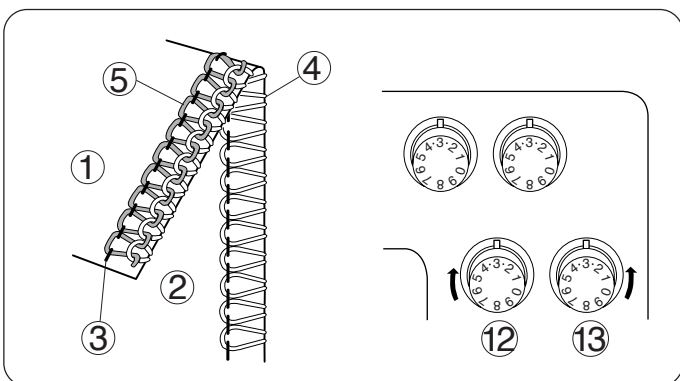
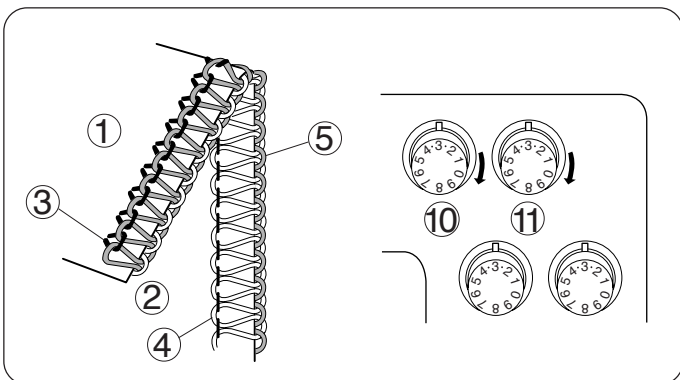
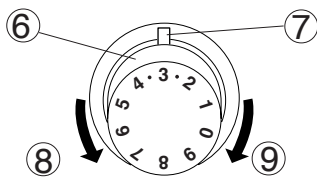
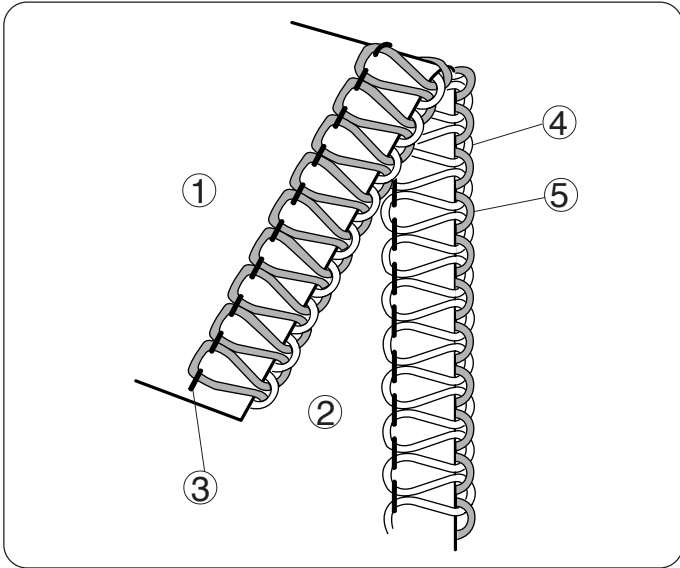


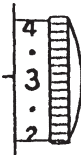



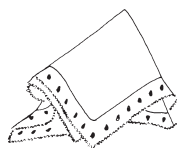
Tabella dei fili e degli aghi

Tipo di tessuto		Tipo di filo 	Ago 	Lunghezza punto 	Rapporto trasporto differenziale 
Leggero	Organza, Georgette, Batista, Crêpe de Chine, Fodera	Cotone: N° 80 – 100 Seta: N° 80 – 100 Sintetico: N° 80 – 100	HA- 1 SP N° 11	2.0 – 3.0	0.5 – 1.0
Medio	Cotone, Lino, Raso, Stoffa normale	Cotone: N° 60 – 100 Seta: N° 50 – 100 Sintetico: N° 60 – 100	HA- 1 SP N° 11 - 14	2.5 – 3.5	1.0
Pesante	Tweed, Stoffa per cappotti, Jeans, Daino, Stoffa spessa	Cotone: N° 50 – 60 Seta: N° 50 – 60 Sintetico: N° 50 – 60	HA- 1 SP N° 14	3.0 – 5.0	1.0
Maglia	Tessuto a maglia	Cotone: N° 60 – 80 Sintetico: N° 60 – 90 Lana/nylon (per filo crochet) Lana/poliestere (per filo crochet)	HA- 1 SP N° 11 - 14	2.5 – 4.0	1.0 – 2.2

* Per la regolazione della lunghezza del punto e il rapporto di trasporto differenziale, fare riferimento a pag. 9

NOTA: questa tagliacuci usa aghi da cucito normali (HA-1, N° 11, N° 14).

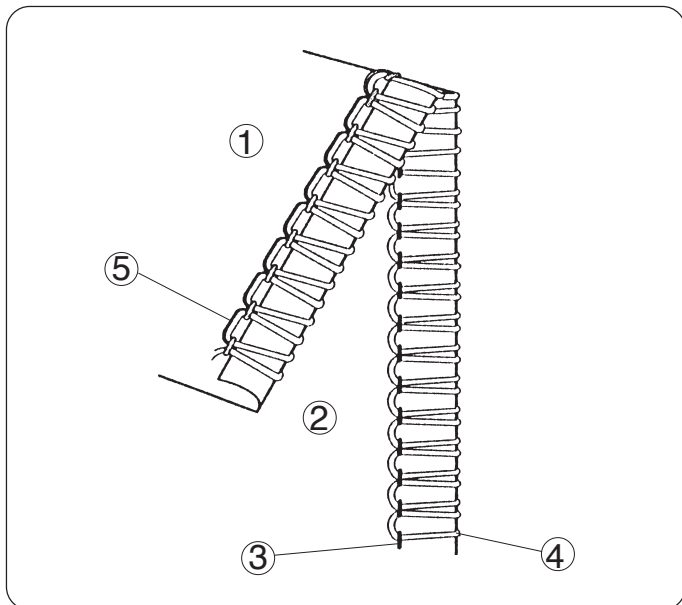
ORLO ARROTOLATO, ORLO A FESTONCINO E ORLO STRETTO



Impostazione della macchina e manopole di regolazione del filo, tessuto e valori di tensione

L'impostazione della manopola della tensione varia a seconda del tipo e dello spessore della stoffa e del filo utilizzato.

Lunghezza punto			
Rapporto trasporto differenziale			
Pomello impostazione placca ago			
Ago	Usando l'ago a destra: HA-1 SP N° 11		
Filo ago	Sintetico: N° 80 – 100		
Fili crochet superiore e inferiore	Lana/nylon, Lana/poliestere Sintetico: N° 80 – 100	Sintetico: N° 60 – 100 Seta: N° 50 - 100	Lana/nylon, Lana/poliestere Sintetico: N° 80 - 100
Stoffa	Tessuti leggeri come Organza, Crêpe de Chine, Batista e Georgette		
Impostazione standard manopole tensione			
Tensione filo corretta			



Tensione del filo

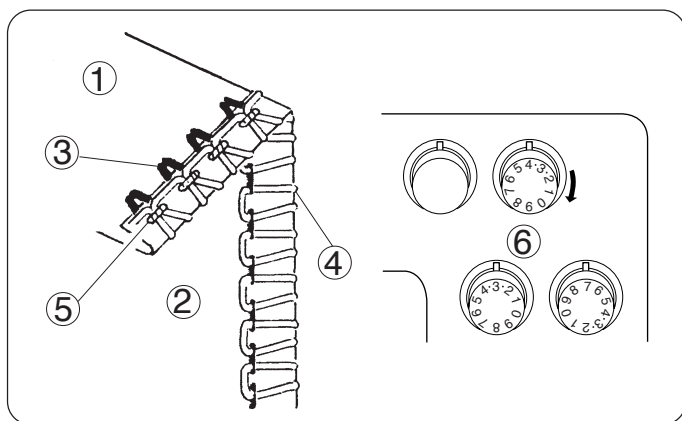
Tensione corretta per orlo arrotolato, orlo a festoncino e orlo stretto.

L'illustrazione a sinistra mostra i risultati che si ottengono con la tensione impostata correttamente. Può essere necessario regolare la tensione del filo a seconda del tipo di stoffa e del filo utilizzato.

- ① Rovescio della stoffa
- ② Dritto della stoffa
- ③ Filo dell'ago destro
- ④ Filo crochet superiore
- ⑤ Filo crochet inferiore

Regolazione della tensione del filo

1. Impostare la manopola della tensione come illustrato a pag. 30.
2. Cucire e controllare la tensione.
3. Se il bilanciamento della tensione sul pezzo di prova non è soddisfacente, si può regolare la tensione del filo con la manopola corrispondente.



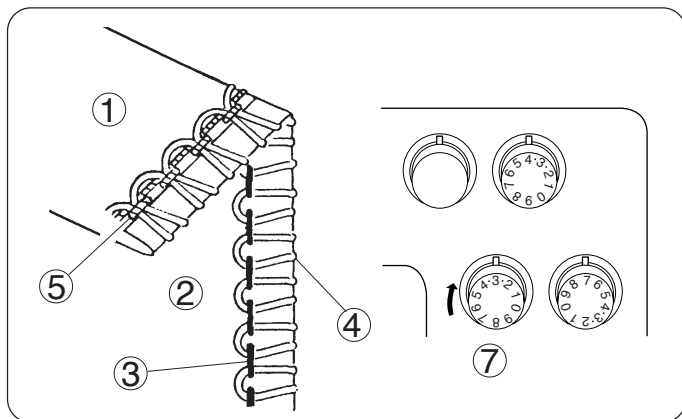
La tensione del filo dell'ago è insufficiente

L'illustrazione mostra i risultati che si ottengono quando la tensione del filo dell'ago destro è insufficiente.

Soluzione:

Aumentare la tensione del filo dell'ago sinistro.

- ⑥ Manopola tensione del filo dell'ago destro



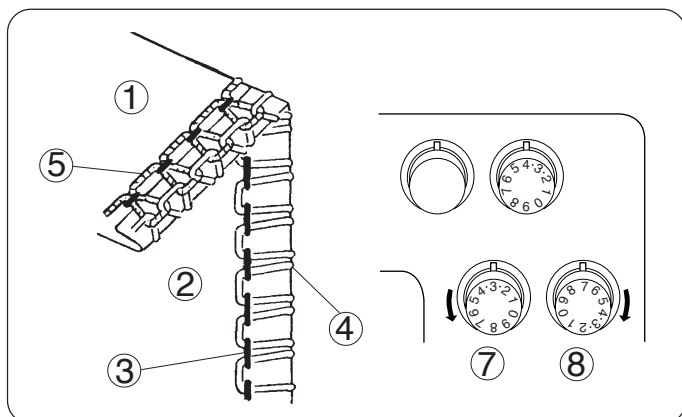
La tensione del filo del crochet superiore è insufficiente

L'illustrazione mostra i risultati che si ottengono quando la tensione del filo del crochet superiore è insufficiente.

Soluzione:

Aumentare la tensione del filo dell'ago destro.

- ⑦ Manopola tensione del filo del crochet superiore



La tensione del filo del crochet è sbilanciata

L'illustrazione mostra i risultati che si ottengono quando la tensione del filo del crochet superiore è eccessiva e/o la tensione del filo del crochet inferiore è insufficiente.

Soluzione:

Allentare la tensione del filo del crochet superiore e/o aumentare la tensione del filo del crochet inferiore.

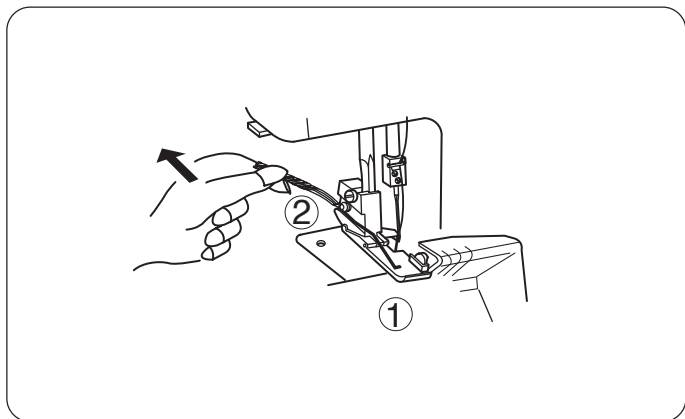
- ⑦ Manopola tensione del filo del crochet superiore
- ⑧ Manopola tensione del filo del crochet inferiore

Per i migliori risultati

Orlo arrotolato

Tirare leggermente indietro l'estremità della catenella all'inizio e alla fine della cucitura.

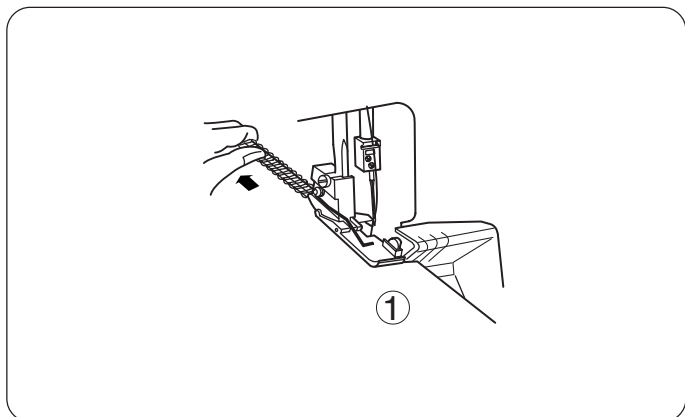
- ① Stoffa
- ② Catenella



Orlo a festoncino

Tirare leggermente indietro la stoffa mentre si cuce.

- ① Stoffa

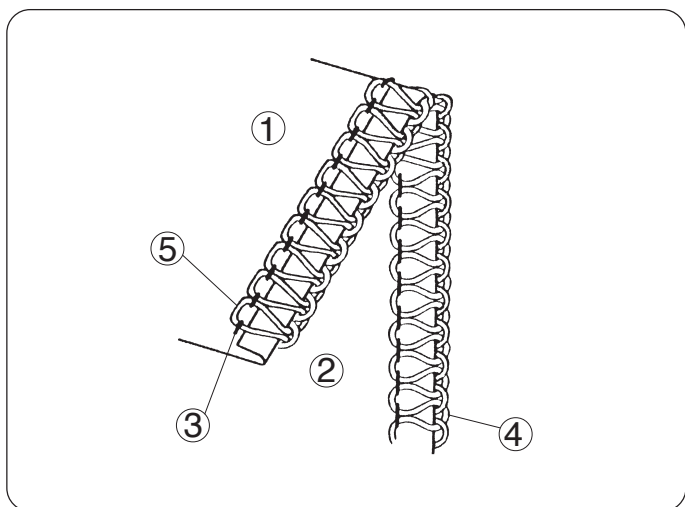


Orlo stretto

Tensione corretta

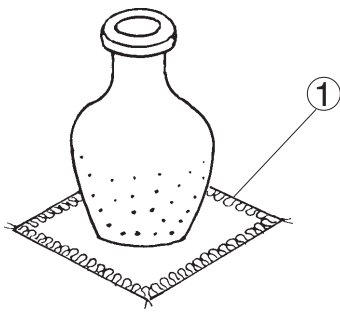
L'illustrazione a sinistra mostra i risultati che si ottengono con la tensione impostata correttamente.

- ① Rovescio della stoffa
- ② Diritto della stoffa
- ③ Filo dell'ago destro
- ④ Filo crochet superiore
- ⑤ Filo crochet inferiore



* Per le regolazioni, fare riferimento a pag. 28.

SORFILATURA DECORATIVA



- * Per il bilanciamento della tensione del filo fare riferimento alle pag. 26.
- * Per i migliori risultati, tirare leggermente indietro la catenella di filo all'inizio e alla fine della cucitura.

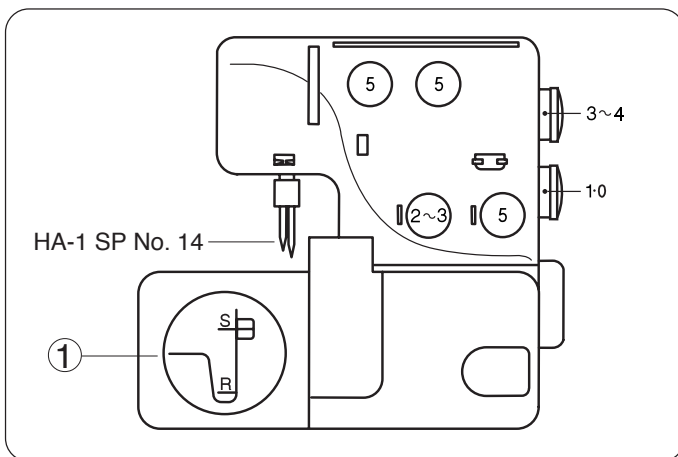
① Sorfilatura

Filo e tessuto

Tessuto	Filo	
Tessuto medio-pesante	Fili aghi	Sintetico: N° 60-80 Seta: N° 50-80
	Filo crochet superiore	Filo ritorto per asole Filo di lana leggero
	Filo crochet inferiore	Sintetico: N° 60-80 Seta: N° 50-80

Impostazione della macchina

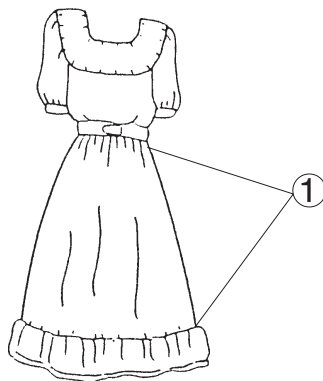
① Pomello impostazione placca dell'ago: S



ARRICCIATURA

- * Per il bilanciamento della tensione del filo, fare riferimento alle pag. 26.

① Arricciatura

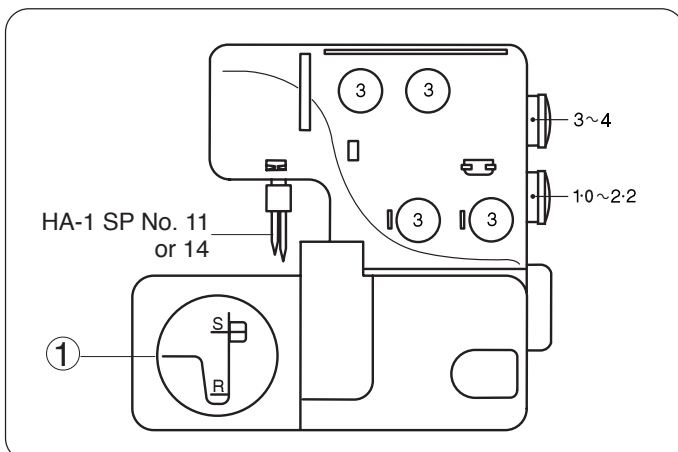


Filo e tessuto

Tessuto	Filo	
Tessuto medio-leggero	Fili aghi	Sintetico: N° 60-80 Seta: N° 50-80
	Filo crochet superiore Filo crochet inferiore	Sintetico: N° 60-80 Seta: N° 50-80

Impostazione della macchina

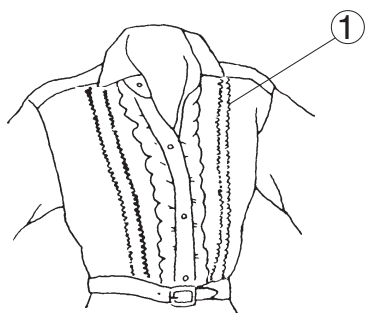
① Pomello impostazione placca dell'ago: S



PIEGHETTATURA

* Per il bilanciamento della tensione del filo, fare riferimento a pag. 28 (Orlo stretto).

① Pieghettatura

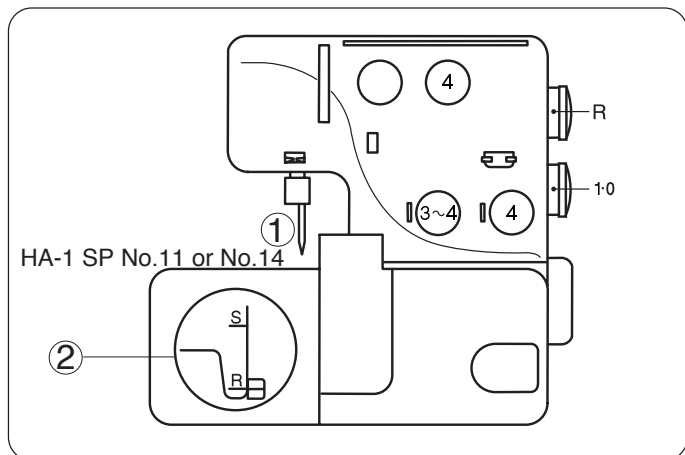


Filo e tessuto

Tessuto	Filo	
Tessuto medio-leggero	Filo ago a destra	Sintetico: N° 60-80
		Seta: N° 50-80
	Filo crochet superiore	Sintetico: N° 60-100
		Seta: N° 50-100
Filo crochet inferiore	Seta: N° 50-100	

Impostazione della macchina

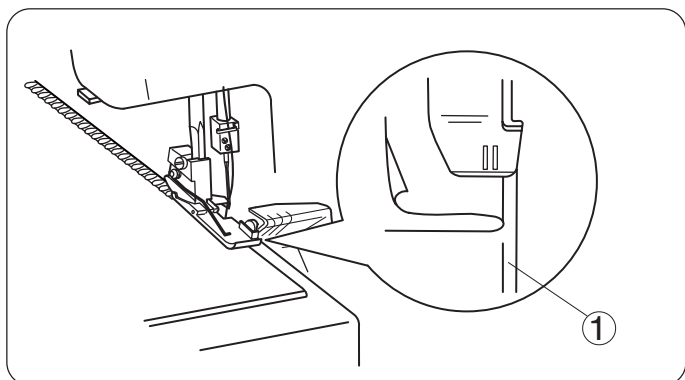
- ① Smontare l'ago sulla sinistra
- ② Pomello impostazione placca ago: R



Cucitura

Spegnere l'interruttore elettrico.
 Smontare l'ago sulla sinistra.
 Disattivare il coltello superiore.
 Accendere l'interruttore elettrico, poi cucire il bordo ripiegato seguendo la linea guida.

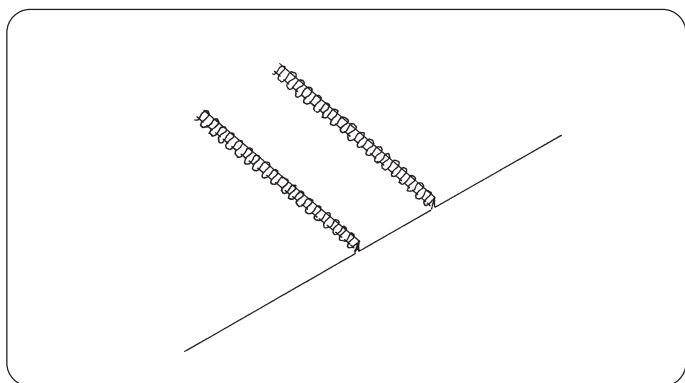
- ① Bordo ripiegato



Aprire la piega e stirare le pieghettature da un lato.

NOTA:

Quando si finisce di cucire, riportare il coltello superiore nella posizione originaria.

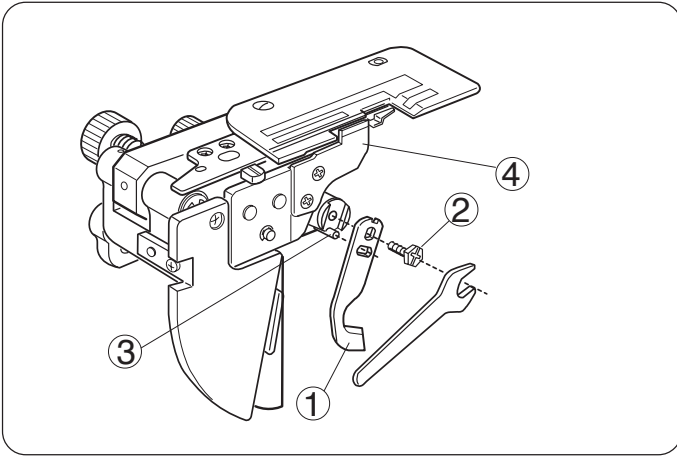


MANUTENZIONE DELLA MACCHINA

Sostituzione del coltello superiore

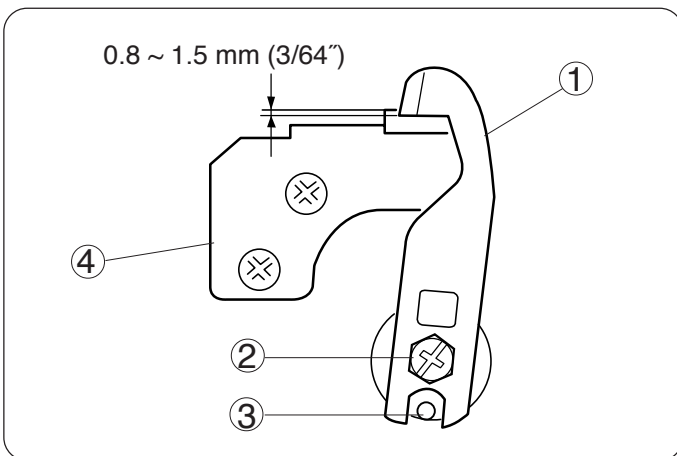
Per smontarlo:

1. Spegnere l'interruttore elettrico e staccare la spina della macchina.
2. Aprire il coperchio del crochet e il coperchio laterale.
3. Disattivare il coltello superiore.
4. Svitare il bullone esagonale e il coltello superiore.
① Coltello superiore
② Bullone esagonale
③ Perno fermo
④ Coltello inferiore



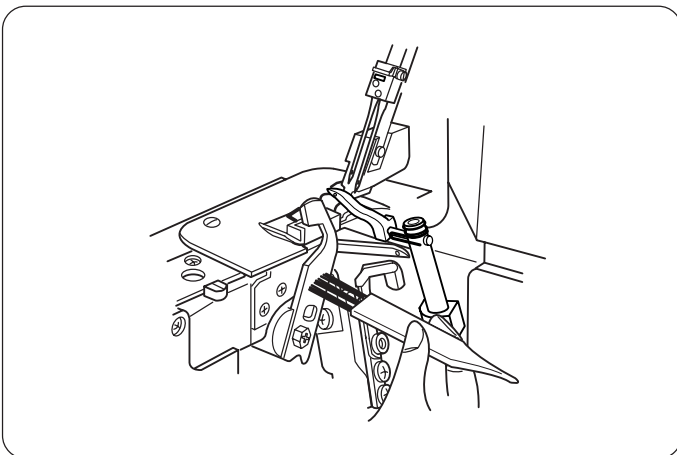
Per montarlo:

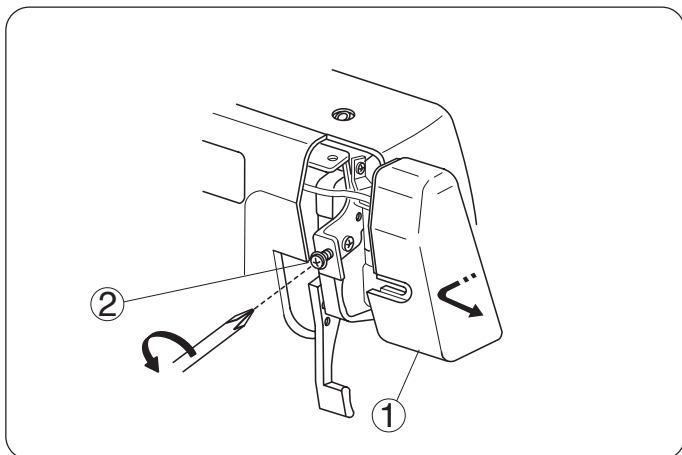
1. Inserire il nuovo coltello superiore nella scanalatura del supporto del coltello e il perno del fermo. Poi serrare leggermente il bullone esagonale.
2. Attivare il coltello superiore. Allentare il bullone esagonale e regolare la posizione del coltello superiore in modo che la lama si sovrapponga al margine del coltello inferiore da 0,8 a 1,5 mm, come illustrato. Serrare quindi saldamente il bullone esagonale.
3. Chiudere il coperchio del crochet e il coperchio laterale.



Pulizia dell'area intorno al coltello superiore

1. Spegnere l'interruttore elettrico e staccare la spina della macchina.
2. Aprire il coperchio del crochet. Eliminare i frammenti di stoffa sul davanti con l'apposita spazzolina.
* Per pulire l'area del coltello superiore e la griffa si può usare un aspirapolvere (articolo facoltativo).
* Il coltello inferiore usato normalmente dura più di un anno. Tuttavia, se incontra uno spillo o un oggetto duro, è possibile che si debbano sostituire insieme sia il coltello superiore che quello inferiore.

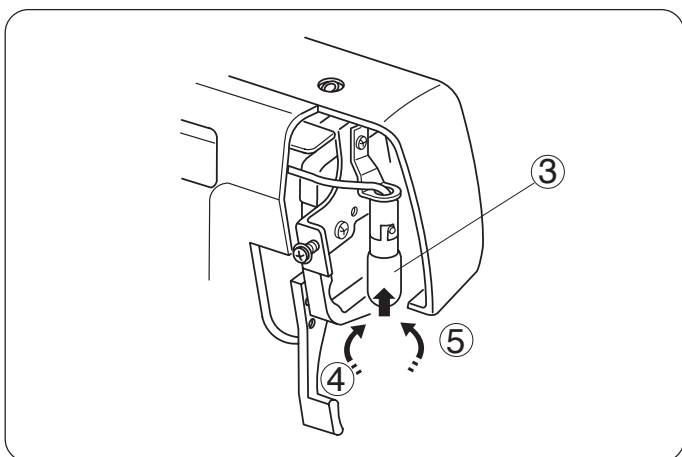




Sostituzione della lampadina

1. Spegner l'interruttore elettrico e staccare la spina della macchina
2. Allentare la vite di fermo del coperchio frontale e staccarlo.

- ① Coperchio frontale
- ② Vite di fermo



Per smontarla:

Spingere e ruotarla a sinistra.

Per montarla:

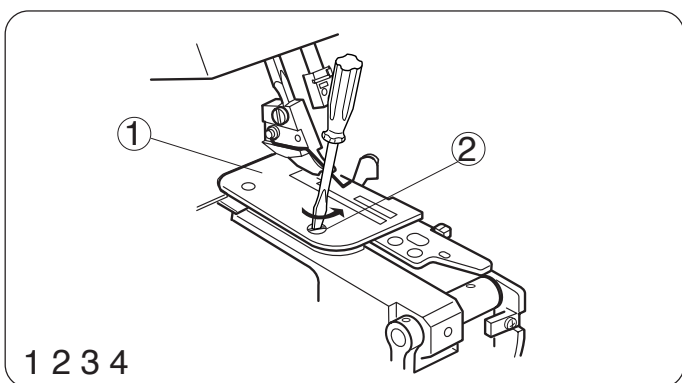
Spingere e ruotarla a destra.

Rimontare il coperchio frontale e serrare nuovamente la vite di fermo.

- ③ Lampadina
- ④ Smontaggio
- ⑤ Montaggio

NOTA:

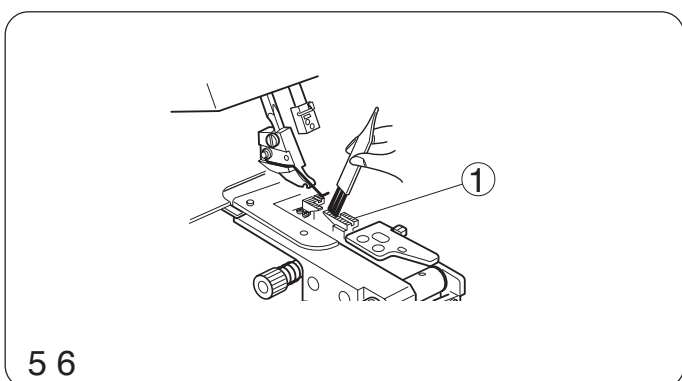
- * La macchina utilizza una lampadina con una potenza massima di 15 WATT.
- * La lampadina può SCOTTARE. Proteggere le mani nel maneggiarla.



Pulizia della griffa

1. Spegner l'interruttore e staccare la spina della macchina.
2. Aprire il coperchio del crochet e il coperchio laterale.
3. Smontare gli aghi e il piedino premistoffa.
4. Smontare la vite di fermo della placca dell'ago e staccarla.

- ① Placca ago
- ② Vite di fermo placca ago



5. Eliminare la lanugine intorno alle griffe sul davanti con l'apposita spazzolina oppure con un aspirapolvere (articolo facoltativo).

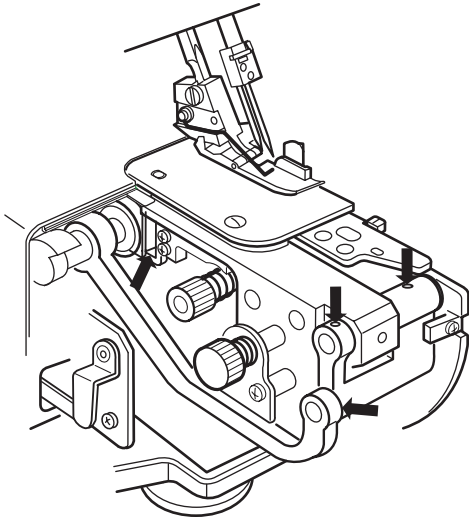
6. Rimontare la placca dell'ago, il piedino premistoffa e gli aghi. Chiudere il coperchio del crochet e quello laterale.

- ① Griffe

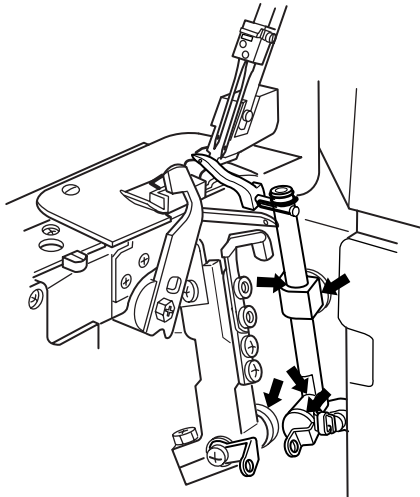
Lubrificazione della macchina

Applicare alcune gocce di olio per macchine da cucire di buona qualità sulle parti indicate con le frecce.

Si raccomanda di applicare l'olio una volta alla settimana durante l'uso normale, una volta ogni dieci ore se l'uso è continuo.

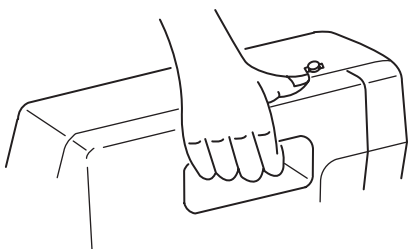


* Aprire il coperchio del crochet e applicare l'olio.



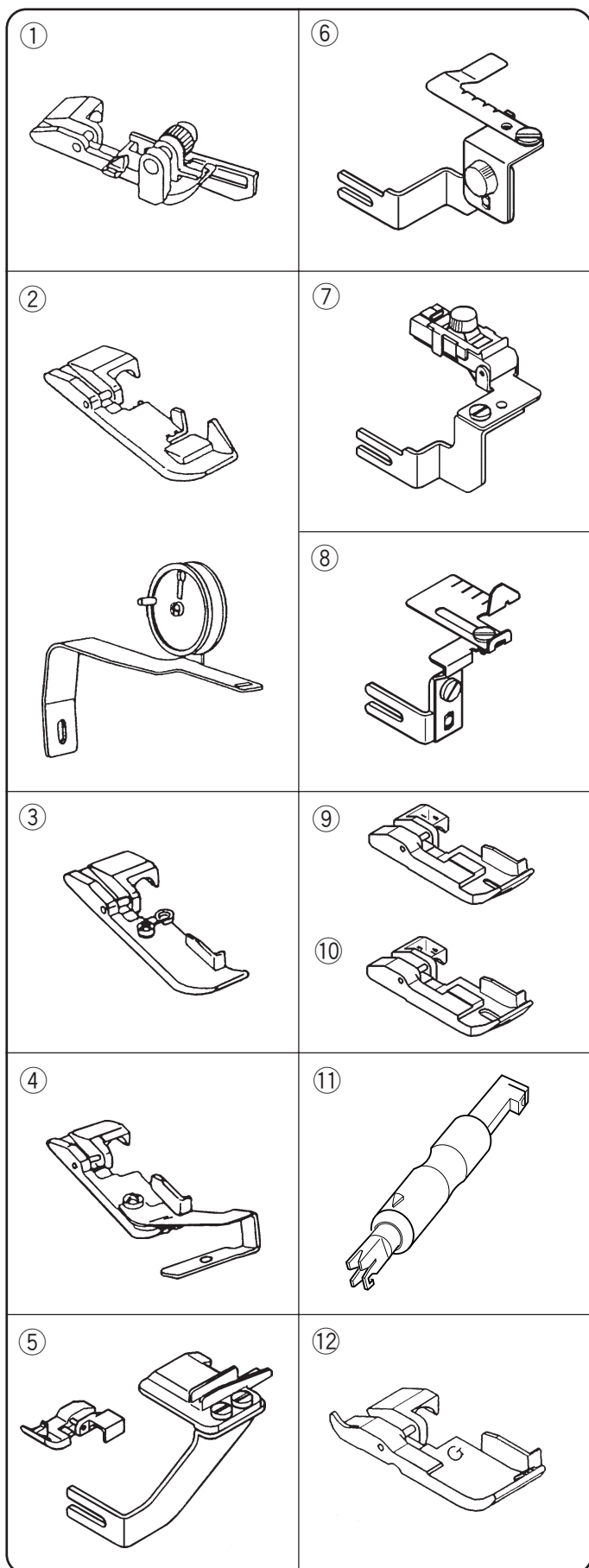
Trasporto della macchina

Metta le vostre barrette nel foro del braccio posteriore come illustrato.



Diagnostica

Condizione	Causa	Riferimento
La stoffa non scorre bene	<ol style="list-style-type: none"> 1. La griffa è piena di lanugine 2. Il piedino premistoffa è stato alzato 	<p>V. pag. 34 Abbassare il piedino premistoffa.</p>
L'ago si spezza	<ol style="list-style-type: none"> 1. L'ago è inserito male 2. L'ago è incurvato o smussato 3. La stoffa viene tirata con forza. 	<p>V. pag. 7 V. pag. 7 Tirare la stoffa più delicatamente.</p>
Il filo si spezza	<ol style="list-style-type: none"> 1. L'infilatura sulla macchina non è corretta 2. La tensione del filo dell'ago o del crochet è eccessiva 3. L'ago è inserito male 4. L'ago è incurvato o smussato 	<p>V. pagg. 13-22 e 27 V. pagg. 25-26, 28 e 31 V. pag. 7 V. pag. 7</p>
Punti saltati	<ol style="list-style-type: none"> 1. L'ago è incurvato o smussato 2. L'infilatura sulla macchina non è corretta 3. L'ago è inserito male 	<p>V. pag. 7 V. pagg. 13-22 e 27 V. pag. 7</p>
La cucitura è irregolare	<ol style="list-style-type: none"> 1. La tensione dell'ago e/o del crochet non sono regolate correttamente 2. L'infilatura sulla macchina non è corretta 3. L'ago e/o il filo non sono adatti alla stoffa che si sta cucendo 4. Il filo non si trova tra i dischi di tensione 	<p>V. pagg. 25-26, 28 e 31 V. pagg. 13-22 e 27 V. pagg. 29-30 e 33-34 V. pagg. 13-22 e 27.</p>
La cucitura s'increspa	<ol style="list-style-type: none"> 1. La tensione del filo di ago o crochet è eccessiva. 2. L'infilatura sulla macchina non è corretta 3. La manopola del trasporto differenziale non è regolata correttamente 	<p>V. pagg. 24-26, 28 e 31 V. pagg. 13-22 e 27 V. pag. 10</p>
La macchina non funziona	<ol style="list-style-type: none"> 1. La spina della macchina non è stata inserita bene 2. L'interruttore elettrico è spento 	<p>V. pag. 4 V. pag. 4</p>
La stoffa non è tagliata bene	<ol style="list-style-type: none"> 1. La posizione del coltello superiore non è regolata correttamente 2. Il coltello superiore è smussato 	<p>V, pag. 34 Sostituire il coltello superiore.</p>



ACCESSORI EXTRA

①	Piedino per punto invisibile	Per punti invisibili su polsini o gonne
②	Piedino nastro con bobina	Per cucire un nastro su una spalla o lungo l'ascella per non farle tirare o per decorarle. Adatto per il piedino per nastro o per cordonature.
③	Piedino per cordonature (1)	Per cordonature decorative.
④	Piedino per cordonature (2)	Per cordonature decorative.
⑤	Accessorio per perline	Per decorare stoffa, cordonature larghe, cordonature, ecc.
⑥	Accessorio per arricciatura	Per cucire maniche, polsini, colletti, ecc.
⑦	Accessorio per arricciatura elastica	Per nastri elastici, decorativi, ecc.
⑧	Guida stoffa	Per creare un margine di cucitura di larghezza regolare e per eseguire overlock piatto e pieghettature.
⑨	Piedino per cordoncino (3mm)	Per bordare un oggetto per decorare o rinforzare.
⑩	Piedino per cordoncino (5mm)	
⑪	Infila-ago	Per infilatura facile e cambiare l'ago
⑫	Piedino per arricciatura	Per cucire maniche, carré, volant, ecc.

Numero dei pezzi

- ① 200-203-104
- ② 200-204-208
- ③ 200-207-108
- ④ 200-208-109
- ⑤ 200-214-108
- ⑥ 200-217-101
- ⑦ 200-218-102
- ⑧ 200-216-100
- ⑨ 200-219-103
- ⑩ 200-220-107
- ⑪ 200-254-605
- ⑫ 200-248-101

